

T.C.
PURSAKLAR KAYMAKAMLIĐI
PURSAKLAR AYYILDIZ ANADOLU
LİSESİ MÜDÜRLÜĐÜ



2024 2028 STRATEJİK PLANI



En önemli ve verimli görevlerimiz, eğitim ve öğretim işleridir. Eğitim ve öğretim işlerinde kesinlikle başarı sağlamak gerekir. Bir milletin gerçek kurtuluşu ancak bu yolla olur.

Mustafa Kemal ATATÜRK

Okul Bilgileri

İli: ANKARA		İlçesi: PURSAKLAR	
Adres:	Yunus Emre Mah. Sezdirmez Sok. No: 27 Pursaklar	Coğrafi Konum (link)	https://ayyildizanadolulisesi.meb.k12.tr/tema/harita.php
Telefon Numarası:	0312 328 42 42	Faks Numarası:	0312 3284242
e- Posta Adresi:	969357@meb.k12.tr	Web sayfası adresi:	https://ayyildizanadolulisesi.meb.k12.tr/
Kurum Kodu:	969357	Öğretim Şekli:	Tam Gün

SUNUŞ



Pursaklar Ayyıldız Anadolu Lisesi, kuruluşundan bugüne büyük atılımlar, yenilikler ilker sığdırmış; birçok açıdan Ankara'daki diğer okullara örnek olmuş bir eğitim kurumudur. Devletimizin imkanları ile beraber paydaşlarımızın ve velilerimizin desteği de sağlanarak mükemmel bir okul düzeyine getirilmiştir. Bütün sınıflarımız ve eğitim ortamlarımız sağlıklı, temiz, nezih ve çağdaş bir eğitim için gerekli teknolojik altyapıya kavuşturulmuştur. Okul velilerini evlerinde ziyaret, Türkiye çapında okuma seferberliği başlatılmadan beş yıl önce okulumuzda her gün için okuma saatleri belirlemek ve uygulamak, şube öğretmenler kurulu gibi bir çok yeni uygulama ilk defa başarılı bir şekilde uygulanmaya konulmuş ve halen sürdürülmektedir. Okulumuz öğretmenlerinin büyük fedakârlık ve gayretleri ile tamamen kendi imkânlarımızı kullanarak her dönem deneme sınavları uygulayarak öğrencilerimizin, akademik başarılarına katkı sunulmakta ve aynı zamanda öğrencilerimizin sosyal, kültürel ve sportif faaliyetlerde de Ankara'nın birer yıldızı olduklarını göstermeleri sağlanmaktadır. Üniversite sınavlarında ciddi başarıların altına imza atarak ülkemizin en saygın üniversitelerine öğrencilerimizi yerleştirme hedefimizi gerçekleştirdik/gerçekleştiriyoruz. Ülke, il, ilçe çapında yapılan çoğu yarışmalarda birincilik ve dereceler elde etmekteyiz. Pursakalar ve Ankaranın bir çok ilçesinden okulumuza ciddi bir rağbet söz konusu olup bu rağbet günden güne artmakta, tercih edilen, güvenli, disiplinli ve başarılı okul kimliğini pekiştirmektedir. Ayyıldız Anadolu Lisesi, misyonu gereği günün gelişen ve değişen şartlarına ayak uydurarak öğrencisinin bir yükseköğretim kurumuna gitmesine, iyi bir insan ve iyi bir vatandaş ve değerlerinden asla taviz vermeyen şahsiyeli çevresine ve kendisine faydalı şahsiyetler olarak yetişmesine büyük önem vermektedir. Bundan dolayı, öğrencilerimizin özgüvene sahip, becerikli, kendisiyle ve çevresiyle barışık, problem çözme yeteneğine sahip milli ve manevi değerlerinden kopmayan bireyler olmalarını sağlarken akademik gelişimlerinin de buna paralel olarak yükselmesini istemekte ve çalışmalarını bu çerçevede sürdürmeye devam etmektedir.

Zeki KILIÇ
Okul Müdürü

İÇİNDEKİLER

1. GİRİŞ VE STRATEJİK PLANIN HAZIRLIK SÜRECİ	
1.1. Strateji Geliştirme Kurulu ve Stratejik Plan Ekibi.....	6
1.2. Planlama Süreci.....	7
2. DURUM ANALİZİ.....	8
2.1. Kurumsal Tarihçe.....	9
2.2. Uygulanmakta Olan Planın Değerlendirilmesi.....	10
2.3. Yasal Yükümlülükler ve Mevzuat Analizi	10
2.4. Üst Politika Belgelerinin Analizi.....	11
2.5. Faaliyet Alanları ile Ürün ve Hizmetlerin Belirlenmesi.....	12
2.6. Paydaş Analizi.....	13
2.7. Kurum İçi Analiz.....	16
2.7.1. Teşkilat Yapısı	16
2.7.2. 2.7.2.İnsan Kaynakları	18
2.7.3. 2.7.3.Teknolojik Düzey	21
2.7.4. 2.7.4.Mali Kaynaklar.....	22
2.7.5. 2.7.5.İstatistiki Veriler	23
2.8. Dış Çevre Analizi (Politik, Ekonomik, Sosyal, Teknolojik, Yasal ve Çevresel Çevre Analizi -PESTLE).....	30
2.9. Güçlü ve Zayıf Yönler ile Fırsatlar ve Tehditler (GZFT) Analizi	31
2.10. Tespit ve İhtiyaçların Belirlenmesi.....	33
3. GELECEĞE BAKIŞ	34
3.1.Misyon	34
3.2.Vizyon	34
3.3.Temel Değerler	34
4. AMAÇ, HEDEF VE PERFORMANS GÖSTERGESİ İLE STRATEJİLERİN BELİRLENMESİ	
4.1. Amaçlar.....	35
4.2. Hedefler.....	35
4.3. Performans Göstergeleri.....	36
4.4. Stratejilerin Belirlenmesi.....	37
4.5. Maliyetlendirme.....	47
5. İZLEME VE DEĞERLENDİRME	
6. Tablo/Şekil/Grafikler/Ekler.....	53

TABLO LİSTESİ

Tablo 1. Strateji Geliştirme Kurulu ve Stratejik Plan Ekibi Tablosu	7
Tablo 2. Üst Politika Belgeleri Analizi Tablosu.....	12
Tablo 3.Faaliyet Alanlar/Ürün ve Hizmetler Tablosu.....	13
Tablo 4. Paydaşların Tespiti Tablosu.....	15
Tablo 5. Paydaş - Ürün/Hizmet Matrisi.....	16
Tablo 6. Öğrenci Sayıları.....	18
Tablo 7. Akademik Başarı Verileri (2022-2023 Eğitim Öğretim Yılı).....	18
Tablo 8. Sosyal-kültürel-bilimsel ve sportif başarı verileri.....	18
Tablo 9. Devam-Devamsızlık Verileri.....	18
Tablo 10. Proje Bilgileri (Katılan Öğrenci Sayısı).....	18
Tablo 11. Çalışanların Görev Dağılımı.....	19
Tablo 12. İdari Personelin Hizmet Süresine İlişkin Bilgiler.....	19
Tablo 13. Okul/Kurumda Oluşan Yönetici Sirkülasyonu Oranı.....	19
Tablo 14. İdari Personelin ve Öğretmenlerin Katıldığı Hizmet İçi Program Sayısı.....	20
Tablo 15. Kurumdaki Mevcut Hizmetli/ Memur Sayısı.....	20
Tablo 16. Çalışanların Görev Dağılımı.....	21
Tablo 17. Okul/kurum Rehberlik Hizmetleri.....	21
Tablo 18. Teknolojik Araç-Gereç Durumu.....	22
Tablo 19. Fiziki Mekân Durumu.....	22
Tablo 20. Kaynak Tablosu.....	23
Tablo 21. Harcama Kalemleri.....	23
Tablo 22. Gelir-Gider Tablosu (Okul Aile Birliği ,Kira Gelirleri, Genel Bütçe).....	23
Tablo 23. Öğretmen Anketi Sonuçları.....	24
Tablo 24. Öğrenci Anketi Sonuçları.....	25
Tablo 25. Veli Anketi Sonuçları.....	28
Tablo 26. Yükseköğretim Programlarına Yerleşme Durumu.....	30
Tablo 27. Sınıf Tekrarı Yapan Öğrenci Sayısı.....	30
Tablo 28. Ödül Disiplin Durumu.....	30
Tablo 29. PESTLE Analiz Tablosu.....	31
Tablo 30. GZFT Listesi.....	32
Tablo 31. GZFT Stratejileri.....	33
Tablo 32. Tespit ve İhtiyaçları Belirlenmesi.....	34
Tablo 33. Amaç, Hedef, Gösterge ve Stratejilere İlişkin Kartlar.....	38
Tablo 34 Amaç, Hedef, Gösterge ve Stratejilere İlişkin Kartlar.....	39
Tablo 35 Amaç, Hedef, Gösterge ve Stratejilere İlişkin Kartlar.....	40
Tablo 36 Amaç, Hedef, Gösterge ve Stratejilere İlişkin Kartlar.....	41
Tablo 37 Amaç, Hedef, Gösterge ve Stratejilere İlişkin Kartlar.....	42
Tablo 38 Amaç, Hedef, Gösterge ve Stratejilere İlişkin Kartlar.....	43
Tablo 39 Amaç, Hedef, Gösterge ve Stratejilere İlişkin Kartlar.....	44
Tablo 40 Amaç, Hedef, Gösterge ve Stratejilere İlişkin Kartlar.....	45
Tablo 41 Amaç, Hedef, Gösterge ve Stratejilere İlişkin Kartlar.....	46
Tablo 42 Amaç, Hedef, Gösterge ve Stratejilere İlişkin Kartlar.....	47
Tablo 43.Tahmini Maliyet Tablosu.....	48
Tablo 44. Amaç 1 Gösterge Bilgi Tablosu.....	50
Tablo 45. Amaç 2 Gösterge Bilgi Tablosu.....	51
Tablo 46. Amaç 3 Gösterge Bilgi Tablosu.....	52
Tablo 47. İzleme ve Değerlendirme Şablonu.....	52

ŞEKİL LİSTESİ

Şekil 1. Teşkilat Şeması.....	17
Şekil 2. : Öğretmen Anketi.....	25
Şekil 3. Öğrenci Anketi.....	27

Kısaltmalar

AB	Avrupa Birliği
ABİDE	Akademik Becerilerin İzlenmesi ve Değerlendirilmesi
BT	Bilişim Teknolojileri
CK	Cumhurbaşkanlığı Kararnamesi
DYS	Doküman Yönetim Sistemi
EBA	Eğitim Bilişim Ağı
FATİH	Fırsatları Artırma ve Teknolojiyi İyileştirme Harekâtı
IPA	Instrument for Pre-Accession Assistance (Katılım Öncesi Mali Yardım Aracı)
MEB	Millî Eğitim Bakanlığı
MEBBİS	Millî Eğitim Bakanlığı Bilişim Sistemleri
MEBİM	Millî Eğitim Bakanlığı İletişim Merkezi
MEİS	Millî Eğitim İstatistik Modülü
OECD	Organisation for Economic Co-operation and Development (İktisadi İş birliği ve Kalkınma Teşkilatı)
OSB	Organize Sanayi Bölgesi
PESTLE	Politik, Ekonomik, Sosyolojik, Teknolojik, Yasal ve Ekolojik Analiz
PDR	Psikolojik Danışmanlık ve Rehberlik
PISA	Programme for International Student Assesment (Uluslararası Öğrenci Değerlendirme Programı)
RAM	Rehberlik Araştırma Merkezi
STK	Sivil Toplum Kuruluşu
TIMSS	Trends in International Mathematics and Science Study (Matematik ve Fen Bilimleri Uluslararası Araştırması)
TİKA	Türk İşbirliği ve Koordinasyon Ajansı Başkanlığı
TÜBİTAK	Türkiye Bilimsel ve Teknolojik Araştırma Kurulu
TYÇ	Türkiye Yeterlilikler Çerçevesi
YDS	Yabancı Dil Sınavı

1. GİRİŞ VE STRATEJİK PLANIN HAZIRLIK SÜRECİ

1.1. Strateji Geliştirme Kurulu ve Stratejik Plan Ekibi

Strateji Geliştirme Kurulu: Okul müdürünün başkanlığında, bir okul müdür yardımcısı, bir öğretmen ve okul/aile birliği başkanı ile bir yönetim kurulu üyesi olmak üzere 5 kişiden oluşan üst kurul kurulur.

Stratejik Plan Ekibi: Okul müdürü tarafından görevlendirilen ve üst kurul üyesi olmayan müdür yardımcısı başkanlığında, belirlenen öğretmenler ve gönüllü velilerden oluşur.

Tablo 1. Strateji Geliştirme Kurulu ve Stratejik Plan Ekibi Tablosu

Strateji Geliştirme Kurulu Bilgileri		Stratejik Plan Ekibi Bilgileri	
Adı Soyadı	Ünvanı	Adı Soyadı	Ünvanı
Zeki KILIÇ	Müdür	Yaşar AVCI	Müdür Yard.
Bahri ÇETİN	Müdür Yardımcısı	Methiye GENÇ	Rehber Öğretmen
İnci BAYINDIR	Öğretmen	Şerafettin ARIDİL	Öğretmen
Teslime ÖZBAY	Okul Aile Bir. Başkanı	Serap BOLAT	Öğretmen
Yasin SÜRÜCÜ	O.A.B. Üye	Safiye ÇALIŞKAN	Öğretmen
		İbrahim ÇİÇEK	Öğretmen
		Şeyda ARSLANOĞLU	Öğretmen
		Nergiz EVREN VURAL	Veli
		Harun DEMİRBAŞ	Veli

1.2. Planlama Süreci:

Bilindiđi gibi 5018 sayılı Kamu Malî Yönetimi ve Kontrol Kanunu'nun "Stratejik planlama ve performans esaslı program bütçe" başlıklı 9. maddesi geređince kamu idareleri; kalkınma planları, Cumhurbaşkanı tarafından belirlenen politikalar, programlar, ilgili mevzuat ve benimsedikleri temel ilkeler çerçevesinde geleceđe ilişkin misyon ve vizyonlarını oluşturmak, stratejik amaçlar ve ölçülebilir hedefler saptamak, performanslarını önceden belirlenmiş olan göstergeler doğrultusunda ölçmek ve bu sürecin izleme ve deđerlendirmesini yapmak amacıyla katılımcı yöntemlerle stratejik plan hazırlıyor.

2024-2028 dönemi stratejik plan hazırlanma süreci Strateji Geliştirme Kurulu ve Stratejik Plan Ekibinin oluşturulması ile başlamıştır. Ekip tarafından oluşturulan çalışma takvimi kapsamında ilk aşamada durum analizi çalışmaları yapılmış ve durum analizi aşamasında, paydaşlarımızın plan sürecine aktif katılımını sağlamak üzere paydaş anketi, toplantı ve görüşmeler yapılmıştır. Durum analizinin ardından geleceđe yönelim bölümüne geçilerek okulumuzun/kurumumuzun amaç, hedef, gösterge ve stratejileri belirlenmiştir. Bu bağlamda şekillenen okulumuz 2024-2028 Stratejik Planı; Türkiye Yüzyılı hedeflerine ulaşılması yolunda üzerine düşen görevleri yerine getirmeye odaklanıyor.

2. DURUM ANALİZİ

Stratejik planlama sürecinin ilk adımı olan durum analizi, okulumuzun/kurumumuzun “neredeyiz?” sorusuna cevap vermektedir. Okulumuzun/kurumumuzun geleceğe yönelik amaç, hedef ve stratejiler geliştirebilmesi için öncelikle mevcut durumda hangi kaynaklara sahip olduğu ya da hangi yönlerinin eksik olduğu ayrıca okulumuzun/kurumumuzun kontrolü dışındaki olumlu ya da olumsuz gelişmelerin neler olduğu değerlendirilmiştir. Dolayısıyla bu analiz, okulumuzun/kurumumuzun kendisini ve çevresini daha iyi tanımasına yardımcı olacak ve stratejik planın sonraki aşamalarından daha sağlıklı sonuçlar elde edilmesini sağlayacaktır.

Durum analizi bölümünde, aşağıdaki hususlarla ilgili analiz ve değerlendirmeler yapılmıştır;

- Kurumsal tarihçe
- Uygulanmakta olan planın değerlendirilmesi
- Mevzuat analizi
- Üst politika belgelerinin analizi
- Faaliyet alanları ile ürün ve hizmetlerin belirlenmesi
- Paydaş analizi
- Kuruluş içi analiz
- Dış çevre analizi (Politik, ekonomik, sosyal, teknolojik, yasal ve çevresel analiz)
- Güçlü ve zayıf yönler ile fırsatlar ve tehditler (GZFT) analizi
- Tespit ve ihtiyaçların belirlenmesi

2.1. Kurumsal Tarihçe

Ayyıldız Anadolu Lisesi, Milli Eğitim Bakanlığı tarafından yaptırılarak 2005-2006 Eğitim Öğretim yılında hizmete açılmıştır. Ankara ili, Pursaklar İlçesi Yunus Emre Caddesi, Sezdirmez Sokak No: 27'deki hazineye ait arsa üzerine bodrum dâhil, 5 kat olarak inşa edilmiş bir eğitim kurumudur. Okulun ön tarafında dinlenme ve arka tarafında oyun alanı olmak üzere ayrılmış, büyük sayılamayacak bir bahçesi bulunmaktadır. Okulumuz eğitim öğretime açıldığı yıldan beri kitap okuma alışkanlığı kazandırma çalışmalarına; sosyal, kültürel ve sportif çalışmalara önem vermiştir. İlk mezunlarını %72'lik yükseköğretime yerleştirme oranı ile 2008-2009 eğitim-öğretim yılında vermiştir. Okulumuz eğitim öğretime açıldığı yıldan beri kitap okuma alışkanlığı kazandırma çalışmalarına; sosyal, kültürel ve sportif çalışmalara önem vermiştir. İlk mezunlarını %72'lik yükseköğretime yerleştirme oranı ile 2008-2009 eğitim-öğretim yılında vermiştir. 2019-2020 mezunlarımızın %69.67'si, 2020-2021 yılında % 64,00 'sı, 2021-2022 yılında ise % 34,66'u, 2022-2023 yılında %55.23 'sı, mezun olduğu yıl 4 yıllık bir yüksek öğretim kurumuna yerleşmiştir.

Okulumuz, 2023 LGS Sınavına göre Ankara'daki 181 Anadolu lisesinin arasında 40. sırada yer almıştır. 2023-2024 eğitim-öğretim yılında en son yerleşen öğrencimiz 436,1293 puanla yerleşmiştir.

Okulumuzda 39 Öğretmen, 1 memur, 5 personel görev yapmaktadır. Tezli Yüksek Lisans eğitimi alan 7, Tezsiz Yüksek Lisans eğitimi alan 5, Lisans mezunu 27, lise mezunu 2 ve ortaokul mezunu 2 personel bulunmaktadır. Buna göre lisans mezunu personelin fazla olduğu görülmektedir. 2028 yılına kadar personelin lisans üstü eğitime yönlendirilerek bu sayının artırılması hedeflenmektedir Pursaklar Ayyıldız Anadolu Lisesi, kuruluşundan bugüne kadar geçen zaman içerisinde büyük atılımlar, yenilikler, ilkeler ve gelişmeler sağlamış; birçok açıdan Ankara'daki diğer okullara örnek olmuş bir eğitim kurumudur. Fatih projesinden de önce, sınıflarımıza çağdaş bir eğitim için gerekli perde, bilgisayar vb. teknolojik cihazları kurduk, etkileşimli tahta sınıfları oluşturduk, okulların temizliğinin göstergesi olan "Beyaz Bayrak"ı aldık ve yapılan her denetimden de yüzümüzün aklıyla çıktık. Okul velilerini evlerinde ziyaret ederek onlarla tanıştık. Türkiye çapında okuma seferberliği başlatılmadan beş yıl öncesinden başlayarak okulumuzda her gün için okuma saatleri belirleyip başarılı bir şekilde uygulamaya devam etmekteyiz. Öğrencilerimiz ders başarılarının yanında sosyal, kültürel ve sportif faaliyetlerde de Ankara'nın birer yıldızı olduklarını gösterdiler. Ülke, il, ilçe çapında yapılan çoğu yarışmalarda birincilik ve dereceler aldık.

2.2. Uygulanmakta Olan Stratejik Planın Değerlendirilmesi

Uygulanmakta olan stratejik planımızda belirlenen amaç ve hedeflere daha önce hazırlanan izleme raporlarında da belirtildiği üzere büyük oranda ulaşılmıştır. Ancak plan dönemi içerisinde yaşanan pandemi bazı hedeflerimizin gerçekleştirilmesinde sapmalara sebep olmuştur. Gerçekleştirilemeyen hedefler yeni planda üst politika belgelerinden gelen sorumluluklar sebebiyle yeni plana alınmayacaktır.

Uygulanması sona eren stratejik planda gerçekleştirilen amaç/hedeflerin iyileştirilmesine ve yeni hedef performans göstergeleri belirleyerek okulumuzu daha ileriye taşıyacak stratejilerin geliştirilmesine ayrıca izleme ve değerlendirme sisteminin geliştirilmesine karar verilmiştir.

Okulumuz 2024-2028 Stratejik Planı dönemi için okulumuz güçlü yönlerinden ve fırsatlarından yararlanarak önceki tecrübeler rehberliğinde günümüz ve gelecek hedeflerine uygun ve ulaşılabilir performans göstergelerinin belirlenmesine yönelik çalışmalar yapılmıştır.

2.3. Yasal Yükümlülükler ve Mevzuat Analizi

Okulumuza görev ve sorumluluk yükleyen politika ve tedbirlerin tespit edilmesi için eğitimle ilgili üst politika belgeleri ayrıntılı olarak incelenmiştir. Üst politika belgeleri; temel üst politika belgeleri ile sektörel ve tematik strateji belgeleri olarak iki bölümde ele alınmıştır. Analiz edilen belgelerden okulumuz 2024-2028 Stratejik Planı'nın stratejik amaç, hedef, performans göstergeleri ve stratejilerinin hazırlanması aşamasında yararlanılmıştır. Analiz edilen belgeler Tablo 2'te gösterilmiştir.

- Milli Eğitim Bakanlığının eğitim politikaları ve stratejik planlarında yer alan amaçlarını, mevzuat ve programlar doğrultusunda yüklenen görevleri yerine getirmek,
- Eğitim ve öğretim programlarını uygulayarak öğrencilerin eğitim ve öğretim hizmetlerini gerçekleştirmek,
- Eğitim ve öğretim programlarının uygulamak,
- Eğitime erişimi kolaylaştıran uygulamalar gerçekleştirmek,
- Tüm bireyleri beden, zihin, ahlak, ruh ve duygu bakımlarından dengeli ve sağlıklı şekilde gelişmiş bir kişiliğe ve karaktere, hür ve bilimsel düşünme gücüne, geniş bir dünya görüşüne sahip, insan haklarına saygılı, kişilik ve teşebbüse değer veren, topluma karşı sorumluluk duyan, yapıcı, yaratıcı ve verimli kişiler olarak yetiştirmek,

Mevzuatın bize yüklediği yasal yükümlülüklerdir.

2.4. Üst Politika Belgeleri Analizi

Okulumuza görev ve sorumluluk yükleyen amir hükümlerin tespit edilmesi için üst politika belgeleri ayrıntılı olarak taranmış ve bu belgelerde yer alan politikalar incelenmiştir. Analiz edilen belgelerden okulumuzun 2024-2028 Stratejik Planı'nın stratejik amaç, hedef, performans göstergeleri ve stratejilerinin hazırlanması esnasında yararlanılmıştır.

Stratejik plan ve üst politikalar arasında ilişki kurulması amacıyla analiz edilen belgelerden bazıları ise Tablo 2'de gösterilmiştir.

Tablo 2. Üst Politika Belgeleri Analizi Tablosu

Üst Politika Belgesi	İlgili Bölüm/Referans	Verilen Görevler/İhtiyaçlar
5018 sayılı Kamu Mali Yönetimi ve Kontrol Kanunu	9. Madde 41. Madde	Kurum Faaliyetlerinde bütçenin etkin ve verimli kullanımı Stratejik Plan Hazırlama Performans Programı Hazırlama Faaliyet Raporu Hazırlama
Okul ve Kurumlar İçin Stratejik Plan Hazırlama Klavuzu	Tümü	5 yıllık hedefleri içeren Stratejik Plan hazırlanması
MEB Stratejik Plan Hazırlama Programı	Tümü	2024-2028 Stratejik Planı Hazırlama Takvimi
MEB 2024-2028 Stratejik Planı	Tümü	İlgili üst politika belgesinin rehberliği
Ankara İl Mem 2024-2028 Stratejik Planı	Tümü	İlgili üst politika belgesinin rehberliği
Pursaklar İlçe Mem 2024-2028 Stratejik Planı	Tümü	İlgili üst politika belgesinin rehberliği

2.5. Faaliyet Alanları ile Ürün/Hizmetlerin Belirlenmesi

Mevzuat analizi çıktıları dolayısıyla görev ve sorumluluklar dikkate alınarak okul/kurumun sunduğu temel ürün ve hizmetler belirlenmiş Tablo 3' de sunulmuştur.

Tablo 3.Faaliyet Alanlar/Ürün ve Hizmetler Tablosu

Faaliyet Alanı	Ürün/Hizmetler
Eğitim-Öğretim faaliyetleri	Öğrenci İşleri Kayıt-nakil işleri Devam-devamsızlık Sınıf geçme Eğitim-öğretim iş ve işlemleri Anma ve kutlama programları gerçekleştirme Zümre toplantıları programlama, düzenleme Okulda uygulanan projeler ile ilgili iş ve işlemler DYK kursları ile ilgili iş ve işlemler
Rehberlik faaliyetleri	Öğrencilere rehberlik yapmak Öğretmenlere rehberlik yapmak Velilere rehberlik etmek Rehberlik faaliyetlerini yürütmek
Sosyal faaliyetler	Sosyal etkinliklerle İlgili Organizasyon
Sportif faaliyetler	Sportif yarışmalar, etkinlikler düzenlenmesi
Kültürel ve sanatsal faaliyetler	Kültürel ve sanatsal etkinler düzenlenmesi
İnsan kaynakları faaliyetleri (mesleki gelişim faaliyetleri, personel etkinlikleri)	Personel Özlük İşlemleri Norm Kadro İşlemleri Hizmet içi Eğitim faaliyetleri Atama ve Yer Değiştirme İşlemleri
Okul Aile Birliği Faaliyetleri	Okul aile birliği faaliyetleri ile ilgili iş ve işlemler
Öğrencilere yönelik faaliyetler	Kulüp faaliyetleri ile ilgili iş ve işlemler Koçluk faaliyetleri Seminer ve Söyleşiler Geziler

Ölçme değerlendirme faaliyetleri	Ortak sınav programları hazırlanması ve uygulanması Sınav sonuçları ile ilgili analiz faaliyetleri ile ilgili iş ve işlemler Değerlendirme sonuçlarının bildirim ile ilgili iş ve işlemler Sorumluluk sınavlarının programlanması ve uygulanması
Öğrenme ortamlarına yönelik faaliyetler	Okulda teknolojik alt yapı ve fiziki ortamlar ile ilgili iş ve işlemler Okul hijyen ve temizliğine ilişkin faaliyetler Onarımlara ilişkin faaliyet ve işlemler İş güvenliği uygulamalarına ilişkin iş ve işlemler
Ders dışı faaliyetler	Gezi faaliyetlerine ilişkin iş ve işlemler
Denetim ve Rehberlik	Okul personelinin teftiş ve denetimi faaliyetleri Öğretmenlere yapılan oryantasyon ve rehberlik faaliyetleri
Halkla İlişkiler	Veli-Okul işbirliği faaliyetleri Protokol iş ve işlemleri

2.6. Paydaş Analizi

Stratejik planlamanın temel unsurlarından birisi olan katılımcılık ilkesi doğrultusunda okulun, etkileşim içinde olduğu tarafların görüşlerini alması; bu görüşleri analiz edilmesi ve elde ettiği analiz sonuçlarını planlama sürecine yansıtması büyük önem arz etmektedir. Kamu idaresinin sunduğu hizmetlerden yararlananlar ile bu hizmetlerin üretilmesine katkı sağlayan veya üretimin doğrudan ortağı olan kişi, kurum ve kuruluşların görüşlerinin alınması, ihtiyaç odaklı ve amaca dönük politika ve stratejilerin üretilmesi için olmazsa olmazdır. Bu süreç, üretilen politikaların paydaşlar tarafından sahiplenilmesi ve uygulama aşamasını kolaylaştırması bakımından da oldukça önemlidir. Ayrıca, planlama yaklaşımının katılımcılık esası üzerine kurgulanması sebebiyle durum analizi aşamasında okulun sunduğu ürün ve hizmetlerden yararlananlar ile idareden etkilenen veya idareyi etkileyen idare dışındaki kişi, grup veya kurumları oluşturan dış paydaşların görüş ve önerilerini almak katılımcılık ilkesinin yerine getirilmesini sağlayan bir diğer etmendir. Paydaş analizi sürecinde okulumuzun teşkilat şeması, ilgili mevzuatı, hizmetleri analiz edilerek iç ve dış paydaşlar belirlenmiştir. Etki/önem matrisi kullanılarak paydaşlar önceliklendirilmiş ve nihai paydaş listesi oluşturulmuştur. Bu kapsamda, durum analizi çalışmalarında katılımcılığı sağlamak ve geniş kitlelere ulaşmak üzere iç ve dış paydaşlara yönelik anketler geliştirilmiştir. Anketlere verilen cevapların analiz bulguları raporlaştırılmıştır. İç ve dış paydaş anketlerinden elde edilen bulgulardan; durum analizi aşamasında GZFT ve PESTLE analizlerinde, geleceğe yönelim aşamasında da sorun alanları, hedef ve stratejiler, riskler, tespitler, ihtiyaçların belirlenmesi sürecinde faydalanılmıştır. (1: Tam, 2: Orta, 3: Az)

Tablo 4. Paydaşların Tespiti Tablosu

Paydaş	İç Paydaş	Dış Paydaş	Yararlanıcı (Müşteri)	Neden Paydaş?	Önceliği
MEB		√		Bağlı olduğumuz merkezi idare	1
Ankara Valiliği		√		Bağlı olduğumuz merkezi idare	1
Pursaklar Kaymakamlığı		√		Bağlı olduğumuz merkezi idare	1
Ankara İl Mem		√		Bağlı olduğumuz üst yönetim	1
Pursaklar İlçe Mem	√			Bağlı olduğumuz üst yönetim	1
Okulumuz öğretmenleri	√			Personel	1
Okulumuz öğrencileri	√			Hizmet Alan	1
Okulumuz velileri	√			Hizmet Alan	2
Pursaklar İlçe Emniyet Müdürlüğü		√		İşbirliği Sağlanan Kurum	3
Pursaklar Sağlık Müdürlüğü		√		İşbirliği Sağlanan Kurum	3
Pursaklar İlçe Gençlik ve Spor Müdürlüğü		√		İşbirliği Sağlanan Kurum	3

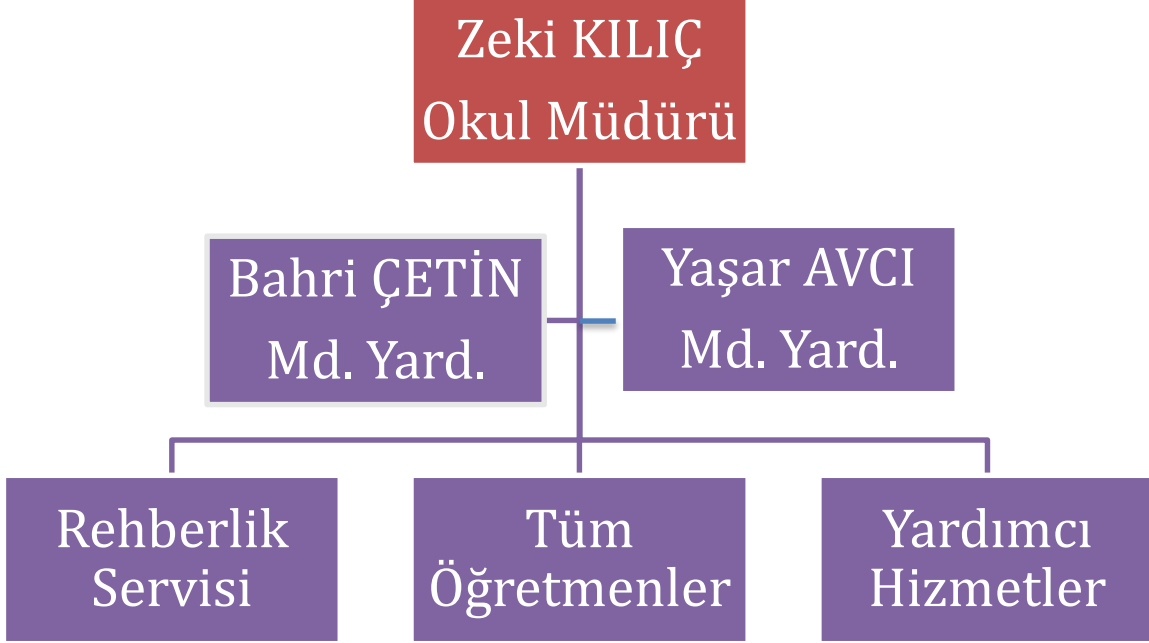
Analiz kapsamında Stratejik Plan Hazırlama Ekibi; okulumuzun sunduğu ürün/hizmetlerinin hangi paydaşlarla ilgili olduğu, paydaşların ürün/hizmetlere ne şekilde etki ettiği ve paydaş beklentilerinin neler olduğu gibi durumları değerlendirerek Paydaş Ürün/Hizmet Matrisi hazırlamıştır.

Tablo 5. Paydaş - Ürün/Hizmet Matrisi

Paydaş/Hizmet	Eğitim-Öğretim Faaliyetleri	Rehberlik Faaliyetleri	Sosyal Faaliyetler	Sportif Faaliyetler	Sanatsal ve Kültürel Faaliyetler	İnsan Kaynakları Faaliyetleri	Okul Aile Birliği Faaliyetleri	Öğrencilere yönelik faaliyetler	Ölçme değerlendirme faaliyetleri	Öğrenme ortamlarına yönelik faaliyetler	Ders dışı faaliyetler	Denetim ve Rehberlik	Halkla İlişkiler
MEB	√	√	√	√	√	√	√	√	√	√	√	√	√
Ankara Valiliği	√	√	√	√	√	√	√	√	√	√	√	√	√
Pursaklar Kaymakamlığı			√	√	√					√	√		
Ankara İl Mem	√	√	√	√	√	√	√	√	√	√	√	√	√
Pursaklar İlçe Mem	√	√	√	√	√	√	√	√	√	√	√	√	√
Okulumuz öğretmenleri	√	√	√	√	√	√			√		√	√	
Okulumuz öğrencileri	√	√	√	√	√			√	√		√		
Okulumuz velileri		√	√				√				√		√
Pursaklar İlçe Emniyet Müdürlüğü										√			
Pursaklar Sağlık Müdürlüğü				√				√					
Pursaklar İlçe Gençlik ve Spor Müdürlüğü				√									

2.7. Okul/Kurum İçi Analiz

Şekil 1. Teşkilat Şeması



Tablo 6. Öğrenci Sayıları

Sınıf	Kız	Erkek
9	84	73
10	72	47
11	52	53
12	98	50
Üstün Yetenekli		1
Toplam	306	223

Tablo 7. Akademik Başarı Verileri (2022-2023 Eğitim Öğretim Yılı)

Yıl 2022-2023 Eğitim Öğretim Yılı	1. Dönem Not Ortalaması	2. Dönem Not Ortalaması	Yıl Sonu Ortalaması	Ankara geneli Ortalama
Genel Bilgi Dersleri	86,461	85,239	85,85	

Tablo 8. Sosyal-kültürel-bilimsel ve sportif başarı verileri

Faaliyet	2021	2022	2023
Futbol	----	----	----
Basketbol	-----	İlçe Üçüncüsü	İlçe Birincisi
Voleybol	-----	----	İlçe Üçüncüsü

Tablo 9. Devam-Devamsızlık Verileri

Eğitim Öğretim Yılı	Özürlü(%)	Özürsüz(%)	Özürlü+Özürsüz(%)	Ankara Geneli Özürlü+Özürsüz(%)
2020-2021	----	---	---	----
2021-2022	28	23	51	28
2022-2023	23	15	38	23

Tablo 10. Proje Bilgileri (Katılan Öğrenci Sayısı)

Proje Adı	2020-2021	2021-2022	2022-2023
Başarmak İçin Bende Varım	-	-	-
Okul Sağlığı	-	153	227
Tubitak 4006	-	128	--
E-Twining	53	78	123
Erasmus	--	--	--
Dilimizin Zenginlikleri	--	--	256

2.7.2. İnsan Kaynakları

Eğitimde insan kaynakları yönetimi, eğitim sisteminin etkin ve verimli çalışmasını sağlamak için kritik bir rol oynamaktadır. Bu süreçler, eğitim personelinin niteliklerini geliştirmelerine yardımcı olur ve dolaylı olarak öğrenci başarısını artırır. Kurumlarda insan kaynaklarını, organizasyonel amaçlar doğrultusunda en verimli şekilde kullanmak; insan kaynağının iç ve dış gelişmelere uygun olarak etkin bir şekilde planlanmasını, geliştirilmesini ve değerlendirilmesini sağlamak kurumun verimliliği açısından büyük önem taşımaktadır. Okulumuzun insan kaynaklarına ilişkin analiz yapılmış aşağıdaki tablolarda sunulmuştur.

Tablo 11. Çalışanların Görev Dağılımı

Çalışanın Ünvanı	Görevleri
Okul /Kurum Müdürü	Meb Ortaöğretim Kurumları Yönetmeliği 78. Madde' de Yer Alan Görevler
Müdür Baş Yardımcısı	Meb Ortaöğretim Kurumları Yönetmeliği 79. Madde' de Yer Alan Görevler
Müdür Yardımcısı	Meb Ortaöğretim Kurumları Yönetmeliği 80. Madde' de Yer Alan Görevler
Atölye ve Bölüm Şefleri	Meb Ortaöğretim Kurumları Yönetmeliği 85. Madde' de Yer Alan Görevler
Öğretmenler	Meb Ortaöğretim Kurumları Yönetmeliği 86. Madde' de Yer Alan Görevler
Yönetim İşleri ve Büro Memuru	Personelin görevleri, ilgili mevzuatı çerçevesinde okul müdürünce belirlenerek ilgililere yazılı olarak tebliğ edilir.
Yardımcı Hizmetler Personeli	Personelin görevleri, ilgili mevzuatı çerçevesinde okul müdürünce belirlenerek ilgililere yazılı olarak tebliğ edilir.

Tablo 12. İdari Personelin Hizmet Süresine İlişkin Bilgiler

Hizmet Süreleri	2024 Yıl İtibarıyla	
	Kişi Sayısı	%
1-4 Yıl	0	0
5-6 Yıl	1	33
7-10 Yıl	2	67
10.....Üzeri	0	0
Toplam	3	100

Tablo 13. Okul/Kurumda Oluşan Yönetici Sirkülasyonu Oranı

	Yıl İçerisinde Okul/Kurumdan Ayrılan Yönetici Sayısı			Yıl İçerisinde Okul/Kurumda Göreve Başlayan Yönetici Sayısı		
	2021	2022	2023	2021	2022	2023
TOPLAM	0	0	0	0	0	0

Tablo 14. İdari Personelin ve Öğretmenlerin Katıldığı Hizmet İçi Program Sayısı

Adı ve Soyadı	Görevi	Katıldığı Çalışma Sayısı	Katıldığı Yıl
Zeki KILIÇ	Müdür	33	2012-2023
Bahri ÇETİN Yaşar AVCI	Müdür Yardımcısı	22	2012-2023
Okul Öğretmenleri(Tümü)	Öğretmenler	13	2012-2023

Tablo 15. Kurumdaki Mevcut Hizmetli/ Memur Sayısı

	Görevi	Erkek	Kadın	Eğitim Durumu	Hizmet Yılı	Toplam
1	Memur	0	0	0	0	0
2	Hizmetli	1	0	Ortaokul	28	1
3	Hizmetli	1	0	Lise	16	1
4	Hizmetli	0	1	Ortaokul	7	1
5	Hizmetli					

Tablo 16. Çalışanların Görev Dağılımı

Çalışanın Ünvanı	Görevleri
Okul /Kurum Müdürü	Meb Ortaöğretim Kurumları Yönetmeliği 78. Madde' de Yer Alan Görevler
Müdür Baş Yardımcısı	-
Müdür Yardımcısı	Meb Ortaöğretim Kurumları Yönetmeliği 80. Madde' de Yer Alan Görevler
Öğretmenler	Meb Ortaöğretim Kurumları Yönetmeliği 86. Madde' de Yer Alan Görevler
Yönetim İşleri ve Büro Memuru	Personelin görevleri, ilgili mevzuatı çerçevesinde okul müdürünce belirlenerek ilgililere yazılı olarak tebliğ edilir.
Yardımcı Hizmetler Personeli	Personelin görevleri, ilgili mevzuatı çerçevesinde okul müdürünce belirlenerek ilgililere yazılı olarak tebliğ edilir.

Tablo 17. Okul/kurum Rehberlik Hizmetleri

Mevcut Kapasite				Mevcut Kapasite Kullanımı ve Performans					
Psikolojik Danışman Norm Sayısı	Görev Yapan Psikolojik Danışman Sayısı	İhtiyaç	Görüşme Odası Sayısı	Danışmanlık Hizmeti Alan			Rehberlik Hizmetleri İle İlgili Düzenlenen Eğitim/Paylaşım Toplantısı vb. Faaliyet Sayısı		
				Öğrenci Sayısı	Öğretmen Sayısı	Veli Sayısı	Öğretmenlere Yönelik	Öğrencilere Yönelik	Velilere Yönelik
2	1	1	2	357	39	203	2	5	2

2.7.3.Teknolojik Düzey

Gelişen teknoloji ve dijitalleşen dünyanın bir gereği olarak tüm bilişim teknoloji araçları etkin bir şekilde kullanılmaktadır. Okulumuz Fatih Projesi kapsamındadır. Teknolojik gelişimler takip edilerek gerekli güncellemeler/yenilemeler imkanlar dahilinde gerçekleştirilecektir. Okulumuzda mevcut teknolojik araç-gereç sayıları ve ihtiyaçlar Tablo 18' te ortaya koyulmuştur.

Tablo 18. Teknolojik Araç-Gereç Durumu

Araç-Gereçler	2021	2022	2023	İhtiyaç
Bilgisayar	56	58	65	0
Fotokopi Makinası	3	3	3	0
Ses Sistemi	2	2	2	0
Yazıcı	13	13	13	0
Tarayıcı	6	6	6	0
Projeksiyon	5	5	5	0
Akıllı Tahta	29	29	29	0

Okul/kurumun fiziki mekânlar açısından iyi durumda olup mevcut ve ihtiyaç durumları aşağıdaki tabloda verilmiştir.

Tablo 19. Fiziki Mekân Durumu

Fiziki Mekân	Var	Yok	Adedi	İhtiyaç	Açıklama
Öğretmen Çalışma Odası		√		1	Okul binası fiziki olarak imkan vermiyor
Ekipman Odası	√		1		Okul binası fiziki olarak imkan vermiyor
Kütüphane	√		1		
Rehberlik Servisi	√		2		
Resim Odası	√		1		
Müzik Odası	√		1		
Çok Amaçlı Salon	√		1		
Spor Salonu		√		1	Spor salonu yapımı için bahçede alan mevcut

2.7.4. Mali Kaynaklar

Okulumuzun mali kaynakları, genel bütçe, okul aile birliği gelirleri ve kantin kira gelirlerinden oluşmaktadır. Tahmini enflasyon oranı da dikkate alınarak plan dönemi boyunca gerçekleşecek kaynak artışı tahmini olarak Tablo 20' de gösterilmiştir.

Tablo 20. Kaynak Tablosu

Kaynaklar	2024	2025(%42En flasyon Tahmini)	2026(%21En flasyon Tahmini)	2027(%9 Enflasyon Tahmini)	2028(%5 Enflasyon Tahmini)
Genel Bütçe	378.253 TL	548.466 TL	663.644 TL	723.372 TL	759.541 TL
Okul Aile Birliği	267.361 TL	379.652 TL	459.378 TL	500.723 TL	525.759 TL
Özel İdare	0	0	0	0	0
Kira Gelirleri	231.189 TL	328.288 TL	397.228 TL	432.979 TL	454.628 TL
Döner Sermaye	0	0	0	0	0
Dış Kaynak/Projeler	0	0	0	0	0
Diğer	0	0	0	0	0
TOPLAM	876.803 TL	928.118 TL	1.520.250 TL	933702 TL	1.739.928 TL

Okulumuzun harcama kalemleri plan dönemini içerecek şekilde Tablo 20' de, tahmini enflasyon oranları dikkate alınarak sunulmuştur. Ayrıca 2021, 2022 ve 2023 yıllarına ilişkin gerçekleşmiş gelir ve giderlere ilişkin veriler Tablo 21' de sunulmuştur.

Tablo 21. Harcama Kalemleri

Harcama Kalemi	Tutar				
	2024	2025	2026	2027	2027
Bakım Onarım Giderleri	30.000 TL	56.000 TL	65.000 TL	70.000 TL	73.000 TL
Sosyal-sportif faaliyetler	12.000 TL	17.040 TL	20.618 TL	22.474 TL	23.597 TL
Temizlik	118.523 TL	168.302 TL	203.646 TL	221.974 TL	233.073 TL
Kırtasiye ve Sarf Malzeme	83.710	118.868 TL	143.830 TL	156.775 TL	164.614 TL
Sosyal Yardımlar	35.000 TL	49.700 TL	60.137 TL	65.549 TL	68.826 TL
Toplam	279.233 TL	409.910 TL	493.231 TL	536.772 TL	563.110 TL

Tablo 22. Gelir-Gider Tablosu (Okul Aile Birliği ,Kira Gelirleri, Genel Bütçe)

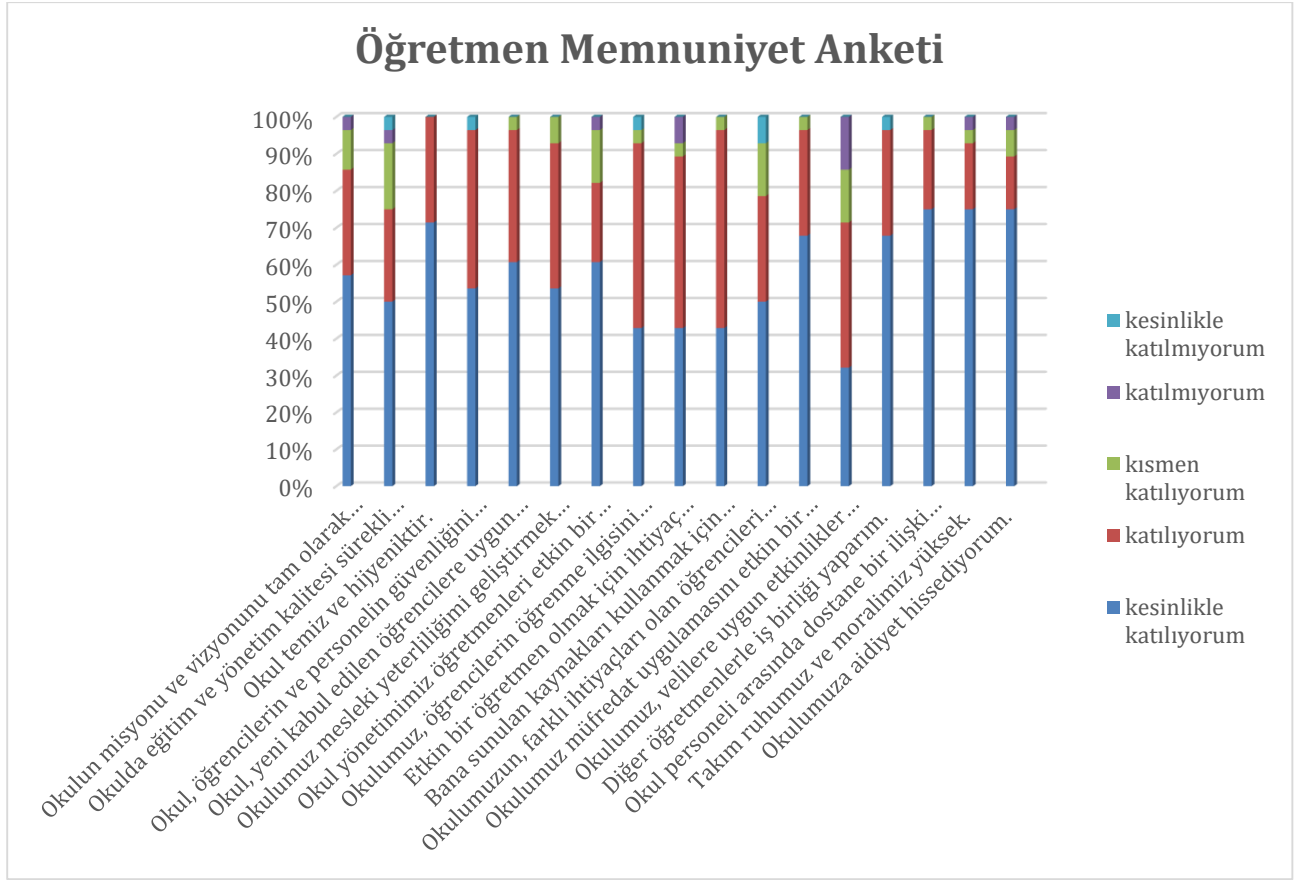
YILLAR	2021		2022		2023	
	GELİR	GİDER	GELİR	GİDER	GELİR	GİDER
Temizlik	40.541	2.553	130.387	21.778	255.789	2.360 TL
Bakım Onarım		4.408		7.070		3.250 TL
Kırtasiye ve Sarf Malzemeler		5.023		13.752		11.234 TL
Sosyal Yardımlar		3.500		5.750		6.350
Sosyal Sportif Faaliyetler		1.250		4.116		2.530 TL
Demirbaş Alımları		8.750		11.500		13.750
TOPLAM	40.541	25.484	130.387	63.966	255.789	19.370 TL

2.7.5. İstatistik Veriler

Tablo 23. Öğretmen Anketi Sonuçları

Öğretmen Memnuniyet Anketi					
	kesinlikle katılıyorum	katılıyorum	kısmen katılıyorum	katılmıyorum	kesinlikle katılmıyorum
Okulun misyonu ve vizyonunu tam olarak anlıyorum.	57,14%	28,57%	10,71%	3,57%	0,00%
Okulda eğitim ve yönetim kalitesi sürekli geliyor.	50,00%	25,00%	17,86%	3,57%	3,57%
Okul temiz ve hijyeniktir.	71,43%	28,57%	0,00%	0,00%	0,00%
Okul, öğrencilerin ve personelin güvenliğini sağlamak için uygun güvenlik önlemleri alır.	53,57%	42,86%	0,00%	0,00%	3,57%
Okul, yeni kabul edilen öğrencilere uygun desteği sağlar.	60,71%	35,71%	3,57%	0,00%	0,00%
Okulumuz mesleki yeterliliğimi geliştirmek için eğitim fırsatları sunuyor.	53,57%	39,29%	7,14%	0,00%	0,00%
Okul yönetimimiz öğretmenleri etkin bir şekilde yönlendirir.	60,71%	21,43%	14,29%	3,57%	0,00%
Okulumuz, öğrencilerin öğrenme ilgisini uyandıracak bir öğrenme ortamı oluşturmuştur.	42,86%	50,00%	3,57%	0,00%	3,57%
Etkin bir öğretmen olmak için ihtiyaç duyduğum kaynaklara erişimim var.	42,86%	46,43%	3,57%	7,14%	0,00%
Bana sunulan kaynakları kullanmak için gerekli eğitime sahibim.	42,86%	53,57%	3,57%	0,00%	0,00%
Okulumuzun, farklı ihtiyaçları olan öğrencileri desteklemek için etkin bir politikası vardır.	50,00%	28,57%	14,29%	0,00%	7,14%
Okulumuz müfredat uygulamasını etkin bir şekilde izler.	67,86%	28,57%	3,57%	0,00%	0,00%
Okulumuz, velilere uygun etkinlikler düzenlemektedir.	32,14%	39,29%	14,29%	14,29%	0,00%
Diğer öğretmenlerle iş birliği yaparım.	67,86%	28,57%	0,00%	0,00%	3,57%
Okul personeli arasında dostane bir ilişki sürdürülür.	75,00%	21,43%	3,57%	0,00%	0,00%
Takım ruhumuz ve moralimiz yüksek.	75,00%	17,86%	3,57%	3,57%	0,00%
Okulumuza aidiyet hissediyorum.	75,00%	14,29%	7,14%	3,57%	0,00%
TOPLAM	57,56%	32,35%	6,51%	2,31%	1,26%

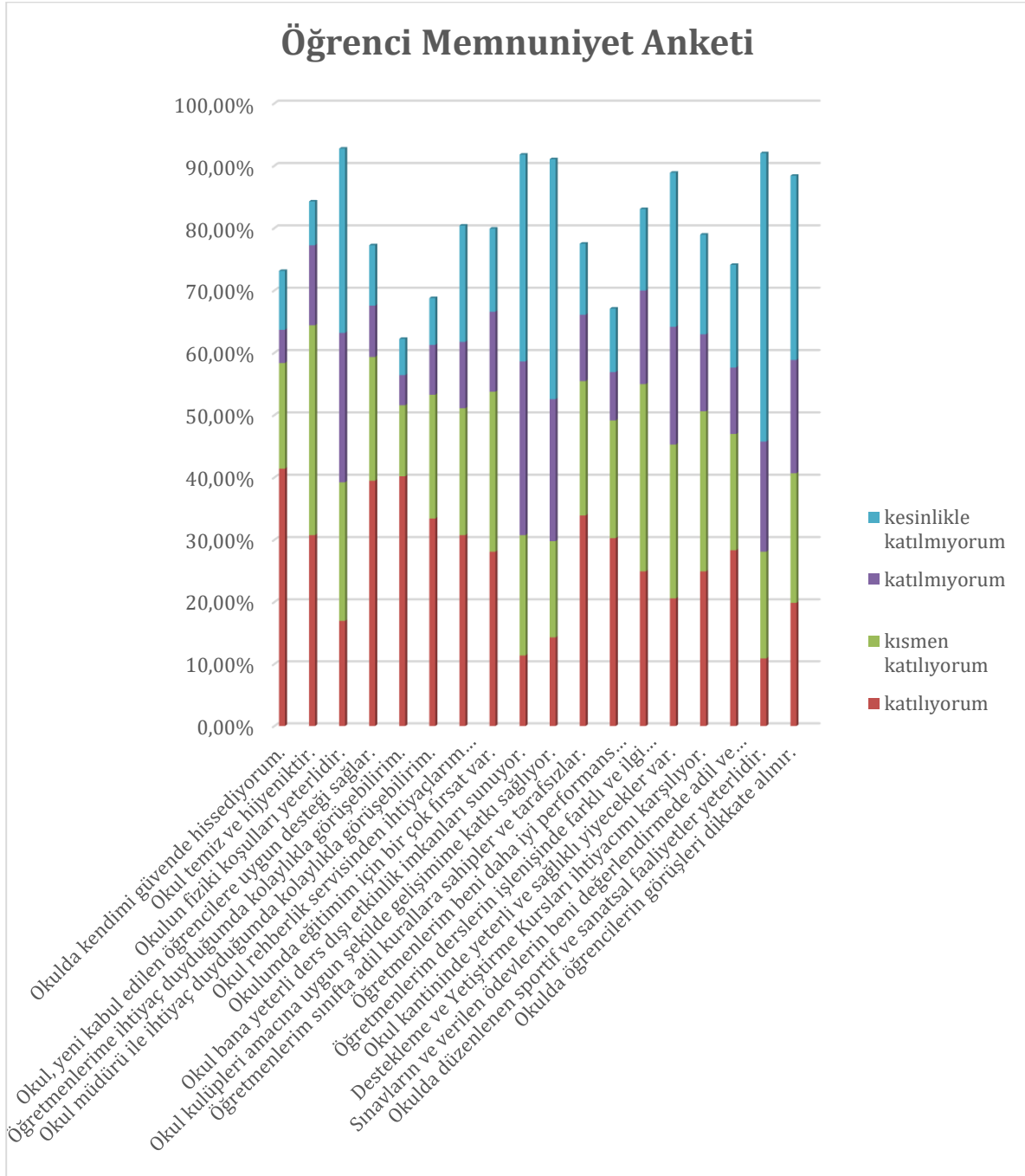
Şekil 2. : Öğretmen Anketi



Tablo 24. Öğrenci Anketi Sonuçları

Öğrenci Memnuniyet Anketi					
	kesinlikle katılıyor m	katılıyor m	kısmen katılıyor m	katılmıyor m	kesinlikle katılmıyor m
Okulda kendimi güvende hissediyorum.	26,88%	41,40%	16,95%	5,33%	9,44%
Okul temiz ve hijyeniktir.	15,74%	30,75%	33,66%	12,83%	7,02%
Okulun fiziki koşulları yeterlidir.	7,26%	16,95%	22,28%	23,97%	29,54%
Okul, yeni kabul edilen öğrencilere uygun desteği sağlar.	22,76%	39,47%	19,85%	8,23%	9,69%
Öğretmenlerime ihtiyaç duyduğumda kolaylıkla görüşebilirim.	37,77%	40,19%	11,38%	4,84%	5,81%
Okul müdürü ile ihtiyaç duyduğumda kolaylıkla görüşebilirim.	31,23%	33,41%	19,85%	7,99%	7,51%
Okul rehberlik servisinden ihtiyaçlarım doğrultusunda faydalanabiliyorum.	19,61%	30,75%	20,34%	10,65%	18,64%
Okulumda eğitimim için bir çok fırsat var.	20,10%	28,09%	25,67%	12,83%	13,32%
Okul bana yeterli ders dışı etkinlik imkanları sunuyor.	8,23%	11,38%	19,37%	27,85%	33,17%
Okul kulüpleri amacına uygun şekilde gelişimime katkı sağlıyor.	8,96%	14,29%	15,50%	22,76%	38,50%
Öğretmenlerim sınıfta adil kurallara sahipler ve tarafsızlar.	22,52%	33,90%	21,55%	10,65%	11,38%
Öğretmenlerim beni daha iyi performans göstermem için teşvik ediyor.	32,93%	30,27%	18,89%	7,75%	10,17%
Öğretmenlerim derslerin işlenişinde farklı ve ilgi çekici yöntemler kullanıyorlar.	16,95%	24,94%	30,02%	15,01%	13,08%
Okul kantininde yeterli ve sağlıklı yiyecekler var.	11,14%	20,58%	24,70%	18,89%	24,70%
Destekleme ve Yetiştirme Kursları ihtiyacımı karşılıyor.	21,07%	24,94%	25,67%	12,35%	15,98%
Sınavların ve verilen ödevlerin beni değerlendirmede adil ve tarafsız olduğunu düşünüyorum.	25,91%	28,33%	18,64%	10,65%	16,46%
Okulda düzenlenen sportif ve sanatsal faaliyetler yeterlidir.	7,99%	10,90%	17,19%	17,68%	46,25%
Okulda öğrencilerin görüşleri dikkate alınır.	11,62%	19,85%	20,82%	18,16%	29,54%
Öğrenci anketi sonuçları	19,37%	26,69%	21,24%	13,80%	18,90%

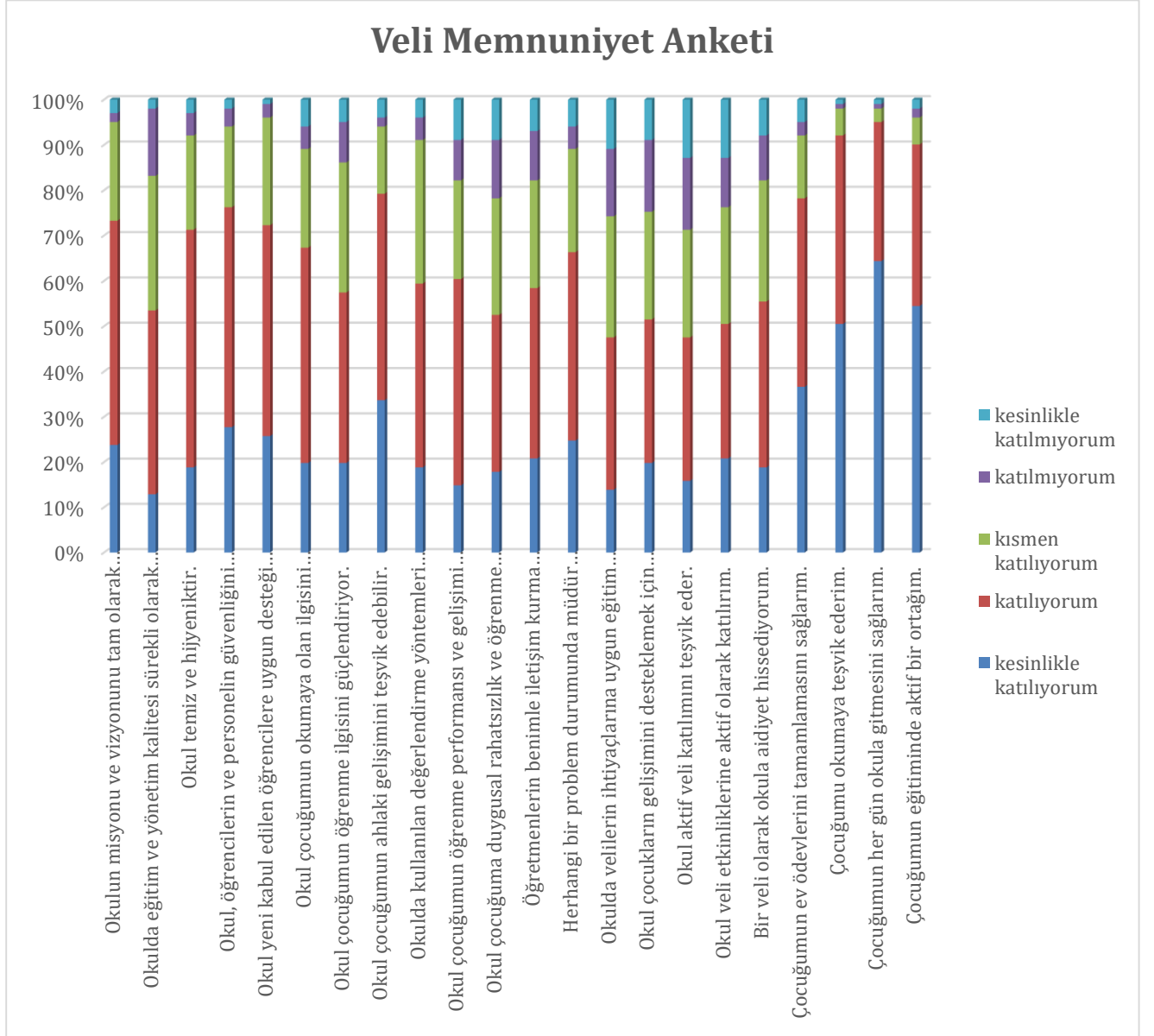
Şekil 3. Öğrenci Anketi



Tablo 25. Veli Anketi Sonuçları

Veli Memnuniyet Anketi					
	Kesinlikle Katılıyorum	Katılıyorum	Kısmen Katılıyorum	Katılmıyorum	Kesinlikle Katılmıyorum
Okulun misyonu ve vizyonunu tam olarak anlıyorum.	23,76%	49,50%	21,78%	1,98%	2,97%
Okulda eğitim ve yönetim kalitesi sürekli olarak gelişiyor.	12,87%	40,59%	29,70%	14,85%	1,98%
Okul temiz ve hijyeniktir.	18,81%	52,48%	20,79%	4,95%	2,97%
Okul, öğrencilerin ve personelin güvenliğini sağlamak için uygun güvenlik önlemlerini alır.	27,72%	48,51%	17,82%	3,96%	1,98%
Okul yeni kabul edilen öğrencilere uygun desteği sağlar.	25,74%	46,53%	23,76%	2,97%	0,99%
Okul çocuğumun okumaya olan ilgisini geliştirmesine yardımcı olabilir.	19,80%	47,52%	21,78%	4,95%	5,94%
Okul çocuğumun öğrenme ilgisini güçlendiriyor.	19,80%	37,62%	28,71%	8,91%	4,95%
Okul çocuğumun ahlaki gelişimini teşvik edebilir.	33,66%	45,54%	14,85%	1,98%	3,96%
Okulda kullanılan değerlendirme yöntemleri çocuğumun gelişimini tüm yönleriyle anlamama yardımcı olur.	18,81%	40,59%	31,68%	4,95%	3,96%
Okul çocuğumun öğrenme performansı ve gelişimi hakkında beni iyi bilgilendiriyor.	14,85%	45,54%	21,78%	8,91%	8,91%
Okul çocuğuma duygusal rahatsızlık ve öğrenme güçlükleri ile karşılaştığında yeterli desteği ve rehberliği sağlar.	17,82%	34,65%	25,74%	12,87%	8,91%
Öğretmenlerin benimle iletişim kurma yöntemlerinden memnunum.	20,79%	37,62%	23,76%	10,89%	6,93%
Herhangi bir problem durumunda müdür endişelerime cevap veriyor.	24,75%	41,58%	22,77%	4,95%	5,94%
Okulda velilerin ihtiyaçlarına uygun eğitim faaliyetleri düzenlenir.	13,86%	33,66%	26,73%	14,85%	10,89%
Okul çocukların gelişimini desteklemek için velilerle iyi bir iletişim kurar.	19,80%	31,68%	23,76%	15,84%	8,91%
Okul aktif veli katılımını teşvik eder.	15,84%	31,68%	23,76%	15,84%	12,87%
Okul veli etkinliklerine aktif olarak katılırım.	20,79%	29,70%	25,74%	10,89%	12,87%
Bir veli olarak okula aidiyet hissediyorum.	18,81%	36,63%	26,73%	9,90%	7,92%
Çocuğumun ev ödevlerini tamamlamasını sağlarım.	36,63%	41,58%	13,86%	2,97%	4,95%
Çocuğumu okumaya teşvik ederim.	50,50%	41,58%	5,94%	0,99%	0,99%
Çocuğumun her gün okula gitmesini sağlarım.	64,36%	30,69%	2,97%	0,99%	0,99%
Çocuğumun eğitiminde aktif bir ortağım.	54,46%	35,64%	5,94%	1,98%	1,98%
TOPLAM	26,10%	40,05%	20,93%	7,34%	5,58%

Şekil 4. Veli Anketi



Tablo 26. Yükseköğretim Programlarına Yerleşme Durumu

YILLAR	12. Sınıf Öğrenci Sayısı	Sınava Başvuran Öğrenci Sayısının	Yerleştiği Yüksek Okul Türü	Sayısı	Oran(%)
2021	125	125	Lisans	79	63,2
			Ön Lisans	1	0,8
			Sınavsız Ön Lisans	0	0
			Açık Öğretim	0	0
2022	251	251	Lisans	72	28,68
			Ön Lisans	12	4,78
			Sınavsız Ön Lisans	0	0
			Açık Öğretim	3	1,19
2023	105	105	Lisans	58	55,23
			Ön Lisans	0	0
			Açık Öğretim	0	0

Tablo 27. Sınıf Tekrarı Yapan Öğrenci Sayısı

YILLAR	Toplam Öğrenci Sayısı	Devamsızlık Sebebiyle	Başarısızlık Sebebiyle	Oran(%)
2021	812	1	0	0,12
2022	704	1	0	0,14
2023	514	0	0	0

Tablo 28. Ödül Disiplin Durumu

YILLAR	Toplam Öğrenci Sayısı	Verilen Ceza Sayısı	Oran(%)	Verilen Ödül Sayısı(2.dönem)	Oran(%)
2021	812	3	0,36	691	85,09
2022	704	3	1,7	607	86,22
2023	514	1	0,19	472	91,82

2.8. Çevre Analizi (PESTLE)

PESTLE analiziyle okulumuz üzerinde etkili olan veya olabilecek politik, ekonomik, sosyokültürel, teknolojik, yasal ve ekolojik dış etkenlerin tespit edilmesi amaçlanmıştır. Söz konusu etkenlerin tespit edilmesinde PESTLE matrisinden yararlanılmıştır.

Tablo 29. PESTLE Analiz Tablosu

Politik-Yasal etkenler	Ekonomik etkenler
<ul style="list-style-type: none">● Kalkınma Planı ve Orta Vadeli Program,● Bakanlık, il ve ilçe stratejik planlarının incelenmesi,● Yasal yükümlülüklerin belirlenmesi,● Oluşturulması gereken kurul ve komisyonlar,● Okul/kurum çevresindeki politik durum.	<ul style="list-style-type: none">● Okul/kurumun bulunduğu çevrenin genel gelir durumu,● İş kapasitesi,● Okul/kurumun gelirini arttırıcı unsurlar,● Okul/kurumun giderlerini arttıran unsurlar,● Tasarruf sağlama imkânları,● İşsizlik durumu,● Mal-ürün ve hizmet satın alma imkânları,● Kullanılabilir bütçe
Sosyokültürel etkenler	Teknolojik etkenler
<ul style="list-style-type: none">● Kariyer beklentileri,● Ailelerin ve öğrencilerin bilinçlenmeleri,● Aile yapısındaki değişimler (geniş aileden çekirdek aileye geçiş, erken yaşta evlenme vs.),● Nüfus artışı,● Göç,● Nüfusun yaş gruplarına göre dağılımı,● Hayat beklentilerindeki değişimler (Hızlı para kazanma hırısı, lüks yaşama düşkünlük, kırsal alanda kentsel yaşam),● Beslenme alışkanlıkları,● Değerler, mesleki etik kuralları vb.	<ul style="list-style-type: none">● Okul/kurumun teknoloji kullanım durumu● e- Devlet uygulamaları,● Dijital Platformlar üzerinden uzaktan eğitim imkânları,● Okul/kurumun sahip olmadığı teknolojik araçlar● Personelin ve öğrencilerin teknoloji kullanım kapasiteleri,● Personelin ve öğrencilerin sahip olduğu teknolojik araçlar,● Teknoloji alanındaki gelişmeler● Teknolojinin eğitimde kullanımı
Çevresel Etkenler	
<ul style="list-style-type: none">● Hava ve su kirlenmesi,● Toprak yapısı,● Bitki örtüsü,● Doğal kaynakların korunması için yapılan çalışmalar,● Çevrede yoğunluk gösteren hastalıklar,	

2.9. GZFT Analizi

Okulumuzda yapılan GZFT Analizinde tespit edilen, okulumuzun güçlü ve zayıf yönleri ile fırsat ve tehdit olarak görülebilecek unsurlara Tablo 30'de yer verilmiştir.

2.9.1. Güçlü ve Zayıf Yönler

Veri toplama aracımız olan anketler ile güçlü ve zayıf yönler ile ilgili veriler toplanmıştır. Veriler analiz edilerek güçlü ve zayıf yönler tespit edilmiştir.

2.9.2. Fırsatlar ve Tehditler

Veri toplama aracımız olan anketler ile fırsat ve tehditler ile ilgili veriler toplanmıştır. Veriler analiz edilerek güçlü ve zayıf yönler tespit edilmiştir.

Tablo 30. GZFT Listesi

İç Çevre		Dış Çevre	
Güçlü Yönler	Zayıf Yönler	Fırsatlar	Tehditler
İç Paydaşlar Arası Güçlü İletişim	Okulun bulunduğu ilçenin merkeze uzak olması	Eğitim Verilen Alanlarda İstihdam İmkanları	Velilerin not kaygılarının yüksek olması.
Yerleşik Kurum Kültürü	Velilerin Yeterliği Desteği Vermemesi	Bakanlığımızın Pproje Okullarında Eğitime Verdiği Önem	Sosyo-Ekonomik Düzeyi Düşük Öğrenciler
Yetkin, Dinamik, İşbirliğine Açık Kadro	Öğretmenlerin Dijitalleşme Konusundaki Farkındalık Düzeylerinin Düşük Olması	Bakanlığın Hizmetiçi Eğitimlerle Öğretmen Gelişimine katkı Sağlaması	Öğrencilerin akademik başarı kaygıları
İdari Kadro ve Öğretmenler Arası Olumlu İletişim	Öğrencilerin akademik başarı kaygısı ile sosyal ve sportif faaliyetlere yeterince ilgi göstermemesi	Akademik Başarısı Yüksek Öğrencilerin Okulda Eğitim alması	Seçmeli Ders Çeşitliliğinin Az Olması
Nitelikli Eğitim Öğretim Ortamları	Kapalı Spor Salonu Olmaması	Sınıflarda Mevcutların Akademik Başarıyı Etkilemeyecek Düzeyde Olması	Devamsızlık Alışkanlıkları
Fiziki İmkanların Yeterli Olması	Günlük Ders Saatlerinin Fazlı Olması Sebep ile Son Ders Saatlerinde Verimsizlik	Mezun Öğrencilerin Saygın ve Çeşitli Meslek Gruplarında Bulunması	Sosyal Medya ve Teknolojinin Olumsuz Kullanımı
Sınıf Mevcutlarının Fazla Olmaması	Bilgisayarların Güncel Teknolojik Seviyede Olmaması	Öğretmen Kadrosunun Okul İdaresi ve İlçe MEM lerce Belirlenebilmesi	Okul Öğrencilerinin Tek Tip Okul Üniforması Giymemesi
Üst Yönetimin Okulumuza Desteği	Yardımcı Hizmetler Personelinin Eksik Olması	Okulun Konumu ve Çevresinin Öğrenci Açısından Dikkat Dağıtacak Düzeyde Olmaması	Disiplin Sorunları
Düzenli Devam-Devamsızlık Faaliyetleri	Öğrencilerin ekonomik düzeylerinin yeterli olmaması	Okul Eğitim-Öğretim Saatlerinin Uygun Olması	Üniversiteye Yerleşme Oranında Azlama Olması
Başarı İle Uygulanan Projeler	Okulda öğretmen ve öğrenciye yönelik bir yemekhane olamaması	İlçe Düzeyinde Saygın ve Tercih Edilen Bir Yere Sahip Olması	Yüksek Öğretime Geçiş sınavının Yabancı Dil Öğrenimini Zorlaştırması
Temiz ve Hijyenin Yeterli Düzeyde Olması	Okul bahçesinin yeterli olmaması	Öğretmen Kadrosunun Köklü ve Kalıcı Olması	Veli Beklentiler ile Öğrenci Beklentilerinin Örtüşmemesi

Tablo 31. GZFT Stratejileri

	Fırsatlar	Tehditler
Güçlü Yönler	<p>İstihdam imkanları ile ilgili bilgilendirmeler yapılacaktır.</p> <p>Okul bahçesinin iyileştirilmesi için çalışmalar yapılacaktır.</p> <p>Spor salonu yapımı ile ilgili çalışmalar yapılacaktır.</p>	<p>Devamsızlık alışkanlıklarını ortadan kaldıracak çalışmalar yapılacaktır.</p> <p>Sosyal yardım çalışmaları yapılacaktır.</p> <p>Disiplin problemleri ile ilgili öğretmenler ve rehberlik servince çalışmalara yapılacaktır.</p> <p>Sosyal Medya ve Teknoloji Kullanımına yönelik çalışmalar yapılacaktır.</p>
Zayıf Yönler	<p>Velilerin ve öğrencilerin akademik kaygısını azaltacak çalışmalara yapılacaktır.</p> <p>Öğrencilerin akademik eksiklerinin tespiti ve giderilmesine yönelik çalışmalar yapılacaktır.</p> <p>Velilerin desteğini artıracak çalışmalar yapılacaktır.</p>	<p>Sosya-ekonomik düzeyi düşük öğrencilere okul öğretmenlerinin de destekleriye yapılan yardımlar devam edecektir.</p> <p>Akademik başarıyı artırıcı çalışmalar yapılacaktır.</p> <p>Bireysel rehberlik çalışmaları yapılacaktır.</p> <p>Seçmeli derslerin çeşitlenmesi ile ilgili çalışmalara yapılacaktır.</p>

2.10. Tespit ve İhtiyaçların Belirlenmesi

Okulumuz stratejik planında tespitler ve ihtiyaçlar; durum analizi aşamalarında öne çıkan, durum analizini özetleyebilecek türde ifadelerden oluşturulmuştur. Durum analizinde yer alan her bir başlıkta yapılan değerlendirmeler sonucunda belirlenmiş olan tespitler ve ihtiyaçlardan stratejik planının mimarisi ve hedef kartlarının oluşturulmasında yararlanılmıştır.

Tablo 32. Tespit ve İhtiyaçları Belirlenmesi

Durum Analizi Aşamaları	Tespitler	İhtiyaçlar
Uygulanmakta Olan Stratejik Planın Değerlendirilmesi	İzleme ve değerlendirme çalışmalarında eksiklikler saptanmıştır.	İzleme ve değerlendirme için etkin bir sistem kurulması
Paydaş Analizi	Aileler ile iletişim ve işbirliği yetersizdir	Aileler ile ilişkileri güçlendirecek bir ekosistemin kurulması
Paydaş Analizi	Ailelerin sosyo ekonomik durumlarının zayıf olması sebebiyle öğrencilerin sosyal, kültürel, sportif faaliyetlere katılmamaları	Sosyal, kültürel, sportif faaliyetlerin artırılarak öğrencilerin teşviklerinin sağlanması ve sosyal yardımların artırılması
Teknolojik Altyapı Analizi	Okul teknolojik altyapısının güncelliğini kaybetmesi	Okul bahçesinin genişletilerek bahçeye bir spor salonu yapılması
Fiziki Kaynaklar Analizi	Okul bahçesinin fiziki yapısının yetersizliği.	Okul bahçesinin fiziki tadilatların yapılması
Okul içi Analiz	Okul kantininden memnuniyetin düşük olması	Okul kantini ile ilgili fiziki düzenlemeler yapılması ve denetim faaliyetlerinin titizlikle gerçekleştirilmesi
Okul içi Analiz	Öğrencilerin teknoloji kullanımındaki bilinçsizliği	Rehberlik servisi faaliyetlerinin artırılması
Okul içi Analiz	Öğrencilerin akademik kaygı sebebi ile sosyal,kültürel ve sportif faaliyetlere katılmamaları	Zümre odalarının kurulması
Okul içi Analiz	Devamsızlığın yüksek olması	Okul bahçesinde dinleme alanları yapılması
Okul içi Analiz	Akademik başarının istenilen oranda yüksek olmaması	Ders başarısını artırıcı faaliyetler
Okul içi Analiz	Disiplin sorunları	Okul içi eğitim-öğretime katkı sağlayacak alanların değerlendirilmesi
Mali Kaynak Analizi	Eğitim-öğretim ortamlarının yenilenmesi gerekliliği	Eğitim ortamlarının öğrenci ihtiyaçlarına cevap verecek şekilde geliştirilmesi ve buna yönelik finansmanın sağlanması.

3. GELECEĞE BAKIŞ

Geleceğe bakış bölümünde misyon, vizyon ve temel değerler; amaçlar, hedefler, performans göstergeleri ve stratejiler yer almaktadır.

3.1. Misyonumuz

Öğrencilerimizi milli-manevi değerlere sahip, zararlı alışkanlıklardan uzak, hoşgörülü, akli ve bilimi kendine rehber edinen, Atatürk ilke ve inkılaplarına bağlı, tarih bilinci gelişmiş, farklılıkların zenginlik olduğunu bilen, gündemi takip eden çevreye duyarlı bireyler olarak yetiştirmektir. Bundan hareketle biz; öğrencilerimizin akademik başarılarını artırarak geleceğimize sahip çıkan sağlam karakterli, geçmişini unutmayıp geleceği aydınlatan, üretken, çağın gereklerine uygun donanımlı bireyler yetiştirmek için varız.

3.2. Vizyonumuz

Türkiye'nin öncü ve örnek bireylerini yetiştirerek, sadece kendini ayakta tutacak değil, dünyayı ayakta tutacak bireyler yetiştirmek.

3.3. Temel Değerler

Milli ve manevi değerleri üstün tutarız.
Atatürk İlkeleri ile barış ve demokrasi bilincini benimseriz.
Bilgiyi gelişmenin ve saygınlığın kaynağı olarak görürüz.
Başarının takım çalışması ile yakalanacağına inanırız.
Tüm çalışanların gelişmesi için fırsat eşitliği sağlarız.
Türkçeyi, yabancı dilleri doğru ve etkin biçimde kullanmayı amaçlarız.
Eleştirel ve analitik düşünme gücüne sahip olmak için çaba gösteririz.
Güzel sanatlara ve estetik bakış açısına önem veririz.
İlişkilerimizde dürüst, ilkeli, ahlaklı olmayı her zaman tercih ederiz.
Tüm çalışanları tanır yeteneklerini bilir, fikirlerine değer veririz.
Gelişimde bilimselliğe ve akla önem veririz.
Doğru ve etkili bir iletişimin başarımızı artıracığına inanırız.
Sorumluluk duygusuna sahip bireyler yetiştiririz.
Öğrencilerimizin geleceğinin bizim geleceğimiz olduğuna inanırız.
Beden ve ruh sağlığını bir bütün olarak düşünüp kültürel sanatsal ve sportif faaliyetlere önem veririz.
Tarih bilincine sahip bireyler yetiştiririz
Eğitim anlayışımızın temelinde sevgi ve saygı vardır.
Çağdaş değerleri benimsemiş ve özümsemiş bireyler yetiştiririz.
Paylaşıcılığın benimsendiği bir okuluz.
Dürüst, ilkel, disiplinli bireyler yetiştiririz.

4. AMAÇ, HEDEF VE PERFORMANS GÖSTERGESİ İLE STRATEJİLERİN BELİRLENMESİ

AMAÇ VE HEDEFLERE İLİŞKİN MİMARİ

Kurumsal Kapasite

Amaç 1. Eğitim ortamlarının çağın gereklerine uygun hale gerilmesi, personel motivasyonunu artırılması ve nitelikli projeler üretilmesi.

Hedef 1.1 Eğitim ortamlarındaki fiziki eksikliklerin giderilmesi sağlanacaktır.

Hedef 1.2 Okul Kütüphanesinin ve faaliyet alanlarının etkin kullanımı sağlanacaktır.

Hedef 1.3 Okul personelleri için düzenlenen sosyal, kültürel etkinlik sayısı artırılabacaktır.

Hedef 1.4 Okulda yapılan proje sayısı artırılabacaktır.

Eğitime Erişim ve Katılım

Amaç 2. Öğrencilerin ilgi ve yetenekleri doğrultusunda gelişimlerini destekleyerek eğitime erişimlerini ve katılımlarını sağlamak ve bireyi hayata hazır kılan, empati ve nezaket kazandıran bir ortaöğretim yapısı ile öğrenciler yetiştirmek.

Hedef 2.1 Öğrencilerin devamsızlıkları azaltılarak eğitime katılımları artırılabacaktır.

Hedef 2.2 Sosyal, kültürel, sportif faaliyetlere katılan öğrencilerin sayısı artırılabacaktır.

Hedef 2.3 Üstün yetenekli öğrencilerin sosyal ve akademik gelişimleri desteklenecektir.

Hedef 2.4 Öğrencilerin ve öğretmenlerin sosyal, kültürel, akademik gelişimleri desteklenecek ve önleyici rehberlik faaliyetleri ön planda tutulacaktır.

Eğitim ve Öğretimde Kalite

Amaç 3. Türkiye Yüzyılı inşasında millî, manevi ve kültürel değerlerini özümsemiş; çağın gereklerine uygun bilgi, beceri, tutum ve davranışları ile örnek, demokratik anlayışa sahip akademik başarısı yüksek bireyler yetiştirmek.

Hedef 3.1 Öğrencilerimizin akademik başarıları artırılabacaktır

Hedef 3.2 Öğrencilerin bilgi, yetenek ve becerileri artırılabacaktır.

HEDEF, AMAÇ, GÖSTERGE VE STRATEJİLER

Okulumuz stratejik planı 3 tematik yapı doğrultusunda 3 amaç ve 9 hedef belirlenmiştir. Belirlenen hedefler somut ve performans göstergeleri ile ifade edilebilir şekilde ortaya koyulmuştur.

Bu kapsamda ;

Kurumsal kapasite teması altında 1 amaç, 4 hedef, 7 performans göstergesi ve 14 strateji belirlenmiştir.

Eğitime Erişim ve Katılım teması altında 1 amaç, 4 hedef, 9 performans göstergesi ve 9 strateji belirlenmiştir.

Eğitim ve Öğretimde Kalite teması altında 1 amaç, 2 hedef, 6 performans göstergesi ve 10 strateji belirlenmiştir.

Tablo 33. Amaç, Hedef, Gösterge ve Stratejilere İlişkin Kartlar

Tema	Kurumsal Kapasite
Amaç 1	Eğitim ortamlarının çağın gereklerine uygun hale gerilmesi, personel motivasyonunu artırılması ve nitelikli projeler üretilmesi.
Hedef 1.1	Eğitim ortamlarındaki fiziki eksikliklerin giderilmesi sağlanacaktır.

Performans Göstergeleri	Hedef Etkisi*	Başlangıç Değeri**	1. Yıl	2. Yıl	3. yıl	4. Yıl	5. Yıl	İzleme Sıklığı	Rapor Sıklığı
PG 1.1.1 Fiziki iyileştirilmesi yapılan alan sayısı	%100	0	0	0	-1	-	-		
Koordinatör Birim	Okul idaresi								
İş birliği Yapılacak Birimler	Okul Aile Birliği, Pursaklar Belediyesi, Ankara Büyükşehir Belediyesi, Pursaklar İlçe Mem, Ankara Valiliği, Pursaklar Kaymakamlığı, Milli Eğitim Bakanlığı								
Riskler	Kaynak ihtiyacının karşılanamaması.								
Stratejiler	Fiziki imkanların iyileştirilmesi için ilgili kuramlarar başvuru yapılacaktır. İyileştirilmesi gereken alanlar ile ilgili okul aile birliğine bilgi verilecektir. Gerekli mali kaynak için çalışmalar yapılacaktır.								
Maliyet Tahmini	300.000.00 TL								
Tespitler	Öğrencilerimize yapılan anket sonucunda büyük oranda okul bahçesinin yenilenmesi gerektiği ifade edilmiştir. Okul bahçe zemininde beton çatlama ve yıpranmalar tespit edilmiştir. Okul arazisi olduğu halde okul yanındaki alan okul bahçesine katılması ve spor salonunun yapılması gerekmektedir.								
İhtiyaçlar	Okul bahçe zeminin beton ve taş döşemlerinin yenilenmesi. Basketbol potasının tadilatının yapılması. Voleybol oyun alanının eksiklerinin giderilmesi. Okul duvarlarının boyanması.								

Tablo 34 Amaç, Hedef, Gösterge ve Stratejilere İlişkin Kartlar

Tema	Kurumsal Kapasite
Amaç 1	Eğitim ortamlarının çağın gereklerine uygun hale gerilmesi, personel motivasyonunu artırılması ve nitelikli projeler üretilmesi.
Hedef 1.2	Okul Kütüphanesinin ve faaliyet alanlarının etkin kullanımı sağlanacaktır.

Performans Göstergeleri	Hedef Etkisi*	Başlangıç Değeri**	1. Yıl	2. Yıl	3. yıl	4. Yıl	5. Yıl	İzleme Sıklığı	Rapor Sıklığı
PG 1.2.1 Kütüphanedeki kitap sayısı	%50	7063	7100	7200	7300	7400	7500		
PG 1.2.2 Kütüphaneden faydalanan öğrenci sayısı	%50	240	300	350	400	450	500		
Koordinatör Birim	Okul idaresi								
İş birliği Yapılacak Birimler	Okul Aile Birliği, Pursaklar Belediyesi, Ankara Büyükşehir Belediyesi, Pursaklar İlçe Mem, Ankara Valiliği, Pursaklar Kaymakamlığı, Meb, Okul Kulüpleri								
Riskler	Kaynak ihtiyacının karşılanamaması.								
Stratejiler	İhtiyaç bildirimleri yapılacaktır. Kaynak için gerekli ödenek başvuruları yapılacaktır. Kütüphanedeki kitapların sınıflandırılması yapılarak eksikler tespit edilecektir. Öğrencilerin kütüphane kullanımı teşvik edilecektir.								
Maliyet Tahmini	200.000 TL								
Tespitler	Öğrencilerin kütüphaneden yeterince faydalanmağı belirlenmiştir. Tarih, bilim ve edebiyat dallarında kitap eksiklerimiz bulunmaktadır. Kütüphanedeki kitap sayısı yeterli değildir. Mefruşatlarının yenilenmesi.								
İhtiyaçlar	Tarih, bilim ve edebiyat dallarında kitaplara ihtiyaç vardır. Masa, Sandelye, raf								

Tablo 35 Amaç, Hedef, Gösterge ve Stratejilere İlişkin Kartlar

Tema	Kurumsal Kapasite
Amaç 1	Eğitim ortamlarının çağın gereklerine uygun hale gerilmesi, personel motivasyonunu artırılması ve nitelikli projeler üretilmesi.
Hedef 1.3	Okul personelleri için düzenlenen sosyal, kültürel etkinlik sayısı artırılabacaktır.

Performans Göstergeleri	Hedef Etkisi*	Başlangıç Değeri**	1. Yıl	2. Yıl	3. yıl	4. Yıl	5. Yıl	İzleme Sıklığı	Rapor Sıklığı
PG 1.3.1 Personele düzenlenen sosyal etkinlik sayısı.	%50	1	2	3	4	5	5		
PG 1.3.2 Personele düzenlenen kültürel etkinlik sayısı.	%50	1	2	3	4	5	5		
Koordinatör Birim	Okul idaresi, Okul Kulüpleri								
İş birliği Yapılacak Birimler	Okul Kulüpleri, Tüm Öğretmenler								
Riskler	Öğretmenlerin isteksizliği. Sosyoekonomik farklılıklar. Kaynak ihtiyacı.								
Stratejiler	Yapılabilecek sosyal etkinlikler daha önceden planlanarak duyurulacaktır. Öğretmenlerin etkinliklere katılımı teşvik edilecektir. Etkinlikler düzenlenirken öğretmenlerin görüşleri alınacaktır.								
Maliyet Tahmini	-								
Tespitler	Personelin uyum içinde çalışabilmesi ve kurum kültürünün gelişebilmesi için birlikte etkinlikler yapılması faydalı olacaktır..								
İhtiyaçlar	Öğretmenlerin etkinliklere katılımda istekli olmaları gerekmektedir. Düzenlenen etkinliklerde her öğretmenin ilgisini çekebilecek kadar etkinlik çeşitliliği sağlanmalıdır.								

Tablo 36 Amaç, Hedef, Gösterge ve Stratejilere İlişkin Kartlar

Tema	Kurumsal Kapasite
Amaç 1	Eğitim ortamlarının çağın gereklerine uygun hale gerilmesi, personel motivasyonunu artırılması ve nitelikli projeler üretilmesi.
Hedef 1.4	Okulda yapılan proje sayısı artırılabacaktır.

Performans Göstergeleri	Hedef Etkisi*	Başlangıç Değeri**	1. Yıl	2. Yıl	3. yıl	4. Yıl	5. Yıl	İzleme Sıklığı	Rapor Sıklığı
PG 1.4.1 Okulda yapılan proje sayısı	%50	10	11	12	13	14	15		
PG 1.4.2 Projelere katılan öğrenci sayısı	%50	25	30	35	40	45	50		
Koordinatör Birim	Okul idaresi, Proje Ekipleri								
İş birliği Yapılacak Birimler	MEB, TÜBİTAK, PURSAKLAR MEM, PROJE TÜRÜNE GÖRE İLGİLİ BİRİM, ULUSAL DESTEK AJANSI								
Riskler	Öğretmenlerin proje yapımında yeterlilikleri. Öğretmenlerin isteksizliği. Öğrencilerin isteksizliği. Akademik kaygılar ve okuldaki imkan yetersizlikleri								
Stratejiler	Öğretmen ve öğrencilerin proje hazırlama konulu eğitimler almaları teşvik edilecektir. Öğretmen ve öğrenciler proje hazırlama konusunda teşvik edilecektir. Projeler için yeterli kaynak bulunacaktır.								
Maliyet Tahmini	150.000 TL								
Tespitler	Okulda yapılan proje sayısı ve niteliği yetersizdir. Projelere ayrılan kaynak yetersizdir., Öğretmen ve öğrenciler isteksizdir.								
İhtiyaçlar	Proje hazırlama yeterliliğini geliştirecek eğitimler gereklidir.								

Tablo 37 Amaç, Hedef, Gösterge ve Stratejilere İlişkin Kartlar

Tema	Eğitime Katılım ve Erişim
Amaç 2	Öğrencilerin ilgi ve yetenekleri doğrultusunda gelişimlerini destekleyerek eğitime erişimlerini ve katılımlarını sağlamak ve bireyi hayata hazır kılan, empati ve nezaket kazandıran bir ortaöğretim yapısı ile öğrenciler yetiştirmek.
Hedef 1	Öğrencilerin devamsızlıkları azaltılarak eğitime katılımları artırılabacaktır.

Performans Göstergeleri	Hedef Etkisi*	Başlangıç Değeri**	1. Yıl	2. Yıl	3. yıl	4. Yıl	5. Yıl	İzleme Sıklığı	Rapor Sıklığı
PG 2.1.1 Özürlü devamsızlık oranları	%50	%23	%22	%21	%20	%19	%15		
PG 2.1.2 Özürsüz devamsızlık oranı	%50	%15	%14	%13	%12	%11	%10		
Koordinatör Birim	Okul idaresi								
İş birliği Yapılacak Birimler	Rehberlik Servisi ,Tüm Öğretmenler, Aileler								
Riskler	Yoğun akademik çalışmalar sebebiyle okula gelme istediğinde azalma. Ailelerin devamsızlık konusundaki tutumlarının öğrenci üzerinde olumsuz etki yaratacağı düşüncesi. Devamsızlığa yönetmelikle verilen sınır								
Stratejiler	Öğrencilerin devamsızlık ve sınıf tekrarlarının azaltılmasına yönelik rehberlik servisi ile birlikte çalışmalar yapılacaktır. Devamsızlık nedenleri belirlenecektir. Aileler ile sürekli işbirliği ve iletişim içinde olunacaktır.								
Maliyet Tahmini	-								
Tespitler	Öğrencilerdeki yoğun çalışma kaynaklı bıkkınlık. Akademik başarı kaygısı.								
İhtiyaçlar	Öğrencilerin devamsızlıklarının önlenmesi için rehberlik servisinin etkinliğinin artırılması. Akademik başarı kaygısının önlenmesi konulu çalışmalar. Aileler ile sürekli işbirliği.								

Tablo 38 Amaç, Hedef, Gösterge ve Stratejilere İlişkin Kartlar

Tema	Eğitime Erişim ve Katılım
Amaç 2	Öğrencilerin ilgi ve yetenekleri doğrultusunda gelişimlerini destekleyerek eğitime erişimlerini ve katılımlarını sağlamak ve bireyi hayata hazır kılan, empati ve nezaket kazandıran bir ortaöğretim yapısı ile öğrenciler yetiştirmek.
Hedef 2	Sosyal, kültürel, sportif faaliyetlere katılan öğrencilerin sayısı artırılabacaktır..

Performans Göstergeleri	Hedef Etkisi*	Başlangıç Değeri**	1. Yıl	2. Yıl	3. yıl	4. Yıl	5. Yıl	İzleme Sıklığı	Rapor Sıklığı
PG 2.2.1 Sosyal faaliyetlere katılan öğrenci sayısı	%30	40	50	60	70	80	90		
PG 2.2.2 Kültürel faaliyetlere katılan öğrenci sayısı	%30	150	160	180	200	210	220		
PG 2.2.3 Sportif faaliyetlere katılan öğrenci sayısı	%40	30	40	50	60	70	80		
Koordinatör Birim	Okul idaresi Sosyal Kulüp Danışman Öğretmenleri, Tüm Öğretmenler								
İş birliği Yapılacak Birimler	Sosyal Kulüp Danışman Öğretmenleri, Tüm Öğretmenler								
Riskler	Bilim, kültür ve sanata gereken değer verilmemesi.								
Stratejiler	Bilim, kültür ve sanata ilgiyi artıracak etkinlikler yapılacaktır. Okuma kültürünü geliştirmeye yönelik çalışmalar yapılacaktır. Sportif faaliyetleri özendirici çalışmalar yapılacaktır.								
Maliyet Tahmini	-								
Tespitler	Öğrencilerin çok yönlü gelişimini sağlayacak etkinliklerin azlığı. Öğrenciler arasında imkan farklılıklarının olması.								
İhtiyaçlar	Eğitim paydaşları ile işbirliği Öğrencilerin fiziksel, duyuşsal, sosyal yönlerinin geliştirilmesi. Ailelerin desteği.								

Tablo 39 Amaç, Hedef, Gösterge ve Stratejilere İlişkin Kartlar

Tema	Eđitime Erişim ve Katılım
Amaç 2	Öğrencilerin ilgi ve yetenekleri doğrultusunda gelişimlerini destekleyerek eğitime erişimlerini ve katılımlarını sağlamak ve bireyi hayata hazır kılan, empati ve nezaket kazandıran bir ortaöğretim yapısı ile öğrenciler yetiştirmek.
Hedef 3	Üstün yetenekli ve özel eğitim kapsamında eğitim alan öğrencilerin sosyal ve akademik gelişimleri desteklenecektir.

Performans Göstergeleri	Hedef Etkisi*	Başlangıç Değeri**	1. Yıl	2. Yıl	3. yıl	4. Yıl	5. Yıl	İzleme Sıklığı	Rapor Sıklığı
PG 2.3.1 Sosyal,kültürel, sportif faaliyet sayısı	%100	0	1	2	3	4	5		
Koordinatör Birim	Okul idaresi, Rehberlik Servisi								
İş birliği Yapılacak Birimler	Rehberlik Servisi, Tüm öğretmenler								
Riskler	Üstün yetenekli bireylerin okullarda verilen eğitimlerden etkin ve verimli bir şekilde yararlanamaması.								
Stratejiler	Üstün yetenekli ve özel eğitim kapsamında eğitim alan öğrenciler ile olağan gelişim gösteren öğrencilerin birlikte yer alacakları sosyal, kültürel, sanatsal ve sportif faaliyetlerin standart olarak düzenlenmesine yönelik çalışmalar yapılacaktır.								
Maliyet Tahmini	-								
Tespitler	Sosyal, kültürel, sanatsal ve sportif faaliyetlere üstün yetenekli öğrencilerin yeterli düzeyde katılmaması								
İhtiyaçlar	Sosyal, kültürel, sanatsal ve sportif faaliyetlere özel eğitim ihtiyacı olan öğrencilerin katılımlarının artırılması.								

Tablo 40 Amaç, Hedef, Gösterge ve Stratejilere İlişkin Kartlar

Tema	Eğitime Erişim ve Katılım
Amaç 2	Öğrencilerin ilgi ve yetenekleri doğrultusunda gelişimlerini destekleyerek eğitime erişimlerini ve katılımlarını sağlamak ve bireyi hayata hazır kılan, empati ve nezaket kazandıran bir ortaöğretim yapısı ile öğrenciler yetiştirmek.
Hedef 4	Öğrencilerin ve öğretmenlerin sosyal, kültürel, akademik ve mesleki gelişimleri desteklenerek önleyici rehberlik faaliyetleri ön planda tutulacaktır.

Performans Göstergeleri	Hedef Etkisi*	Başlangıç Değeri**	1. Yıl	2. Yıl	3. yıl	4. Yıl	5. Yıl	İzleme Sıklığı	Rapor Sıklığı
PG 2.4.1 Bağımlılıkla mücadele kapsamında verilen eğitim sayısı.	%40	3	6	7	8	9	10		
PG 2.4.2 Bilişim.Siber Zorbalık vb. eğitim sayısı.	%30	3	5	6	7	8	9		
PG 2.4.3 Velilere yapılan rehberlik faaliyeti sayısı.	%30	3	4	5	6	7	8		
Koordinatör Birim	Okul idaresi								
İş birliği Yapılacak Birimler	Özel Eğitim Öğretmenleri, Rehberlik Servisi, Sosyal Kulüpler. Emniyet Genel Müdürlüğü								
Riskler	Verilecek eğitimler ile ilgili paydaşların ilgisiz olması. Eğitim içerikleri ve materyal eksikliği.								
Stratejiler	Öğrencilere ve velilere mücadele bilinçlerinin geliştirmesi amacıyla eğitimler düzenlenecektir. Gelişimsel, önleyici ve iyileştirici psikososyal destek çalışmaları kapsamında öğrencilere ve velilere yönelik eğitimler düzenlenecektir.								
Maliyet Tahmini	-								
Tespitler	Öğrencilerin tütün mamülü kullanımı alışkanlığının olması. Bilişim suçları konularında öğrencilerin yeterli bilgiye sahip olmaması. Siber zorbalık farkındalığının yetersiz olması.								
İhtiyaçlar	Öğrencilerin bağımlılıkla ilgili eğitimlere ihtiyaç duymaları Öğrencilerin siber zorbalık ve bilişim suçları konularında eğitimlere ihtiyaç duyması.								

Tablo 41 Amaç, Hedef, Gösterge ve Stratejilere İlişkin Kartlar

Tema	Eğitimde Kalite
Amaç 3	Türkiye Yüzyılı inşasında millî, manevi ve kültürel değerlerini özümsemiş; çağın gereklerine uygun bilgi, beceri, tutum ve davranışlar ile örnek demokratik anlayışa sahip akademik başarısı yüksek bireyler yetiştirmek.
Hedef 1	Öğrencilerin akademik başarıları artırılabacaktır.

Performans Göstergeleri	Hedef Etkisi*	Başlangıç Değeri**	1. Yıl	2. Yıl	3. yıl	4. Yıl	5. Yıl	İzleme Sıklığı	Rapor Sıklığı
PG 3.1.1 Yükseköğretime yerleşen öğrenci oranı(Lisans)	%30	%55	%56	%57	%58	%59	%60		
PG 3.1.2 İl geneli genel bilgi dersleri puan ortalaması	%30	%85	%86	%87	%88	%89	%90		
PG 3.1.3 DYK kurslarından memnuniyet oranı	%40	%45	%50	%55	%60	%65	%70		
Koordinatör Birim	Okul idaresi								
İş birliği Yapılacak Birimler	Tüm Öğretmenler, Rehberlik Servisi, Ösym, Ankara İl Mem, Pursaklar İl Mem								
Riskler	Okulun yerleşme puanlarının düşmesi. Dyk kurslarının verimsezleşmesi. Eğitimin sonuç odaklı değerlendirilmesi.								
Stratejiler	Genel bilgi derslerinin başarısını artırmak üzere çalışmalar yapılacaktır. Başarısızlık nedenleri tespit çalışmaları yapılacaktır. DYK kursları düzenlenecektir. DYK kurslarında devam sağlanmasına yönelik çalışmalar yapılacaktır. Koç luk sistemi uygulanarak her öğrenci için bireysel rehberlik çalışmaları yapılacaktır.								
Maliyet Tahmini	-								
Tespitler	Öğrencilerin akademik başarı kaygıları yüksektir. Velilerin akademik başarı beklentileri yüksektir.								
İhtiyaçlar	Öğrencilerin akademik başarılarının artırılmasında bireysel rehberliğe ihtiyaç duymaları. Ailelerin ve öğrencilerin kaygılarına yönelik rehberlik faaliyetlerine ihtiyaç duyulması. DYK kurslarında verimli bir şekilde faydalanılması için devamsızlığın azalması.								

Tablo 42 Amaç, Hedef, Gösterge ve Stratejilere İlişkin Kartlar

Tema	Eğitimde Kalite
Amaç 3	Türkiye Yüzyılı inşasında millî, manevi ve kültürel değerlerini özümsemiş; çağın gereklerine uygun bilgi, beceri, tutum ve davranışlar ile örnek demokratik anlayışa sahip akademik başarısı yüksek bireyler yetiştirmek.
Hedef 2	Öğrencilerin bilgi, yetenek ve becerileri artırılacaktır.

Performans Göstergeleri	Hedef Etkisi*	Başlangıç Değeri*	1.	2.	3.	4.	5.	İzleme Sıklığı	Rapor Sıklığı
			Yıl	Yıl	yıl	Yıl	Yıl		
PG 3.2.1 Tescil edilen patent, faydalı model, marka ve tasarım sayısı	%30	1	2	2	3	3	4		
PG 3.2.2 Öğrenci başına okunan kitap sayısı(Yıllık)	%30	8	9	10	11	12	13		
PG 3.2.3 Okulda çıkarılan yayınlara katılan öğrenci sayısı.	%40	200	210	220	230	240	250		
Koordinatör Birim	Okul idaresi								
İş birliği Yapılacak Birimler	Türk Patent ve Marka Kurumu, Sosyal Kulüpler								
Riskler	Paydaşlardan yeterli desteğin gelmemesi. Öğrencilerin isteksizliği. Öğretmenlerin isteksizliği.								
Stratejiler	Okuma kültürünün geliştirilmesi için faaliyetler gerçekleştirilecektir. Öğrencilerin kitap okumaları teşvik edilecektir. Okulda çıkarılan yayınlara tüm öğrencilerin katkı sunmasını sağlayacak bir altyapı kurulacak ve öğrenciler teşvik edilecektir. Patent ve marka geliştirme konusunda ilgili kurumdan eğitimler talep edilerek öğrenciler bu konuda bilgilendirilecektir. Öğrenciler paten ve marka başvuruları için teşvik edilecektir.								
Maliyet Tahmini									
Tespitler	Öğrencilerin kitap okuma alışkanlıkları zayıftır. Marka ve patent başvurusu okullarda yapılamamaktadır. Marka ve patent başvuruları ve geliştirmesi ile ilgili bilgi eksiklikleri bulunmaktadır.								
İhtiyaçlar	Marka ve patent konulu eğitimler.								

MALİYETLENDİRME

2024-2028 Stratejik Planı'nın maliyetlendirilmesi sürecindeki temel gaye; stratejik amaç, hedef ve stratejilerin gerektirdiği maliyetlerin ortaya konulmasıdır. Hedef maliyetlerinden yola çıkılarak amaç maliyetleri ortaya çıkarılmış ve amaç maliyetlerinden de stratejik plan maliyeti belirlenmiştir. Tabloda görüleceği üzere 3 amaç için beş yıllık maliyetlendirme sonucunda okulumuzun tahmini olarak 650.000 TL'lik bir harcama yapacağı öngörülmektedir.

Tablo 43.Tahmini Maliyet Tablosu

	2024	2025	2026	2027	2028	Toplam Maliyet
Amaç 1	-	-				
Hedef 1.1	-	-	300.000.00 TL			300.000.00 TL
Hedef 1.2	20.000.00 TL	30.000.00 TL	40.000.00 TL	50.000.00 TL	60.000.00 TL	200.000.00 TL
Hedef 1.3	-	-				
Hedef 1.4	10.000.00 TL	20.000.00 TL	30.000.00 TL	40.000.00 TL	50.000.00 TL	150.000.00 TL
Amaç 2	-	-	-	-	-	-
Amaç 3	--	-	-	-	-	-
TOPLAM	30.000.00 TL	50.000.00 TL	370.000.00 TL	90.000.00 TL	110.000.00 TL	650.000.00 TL

5. İZLEME VE DEĞERLENDİRME

2024-2028 Stratejik Planı'nın bu bölümünde izleme ve değerlendirme modeline, aşamalarına ve, izleme ve değerlendirme faaliyetlerinin etkin bir şekilde gerçekleştirilmesi için oluşturulan performans göstergelerine ilişkin sorumlu birimlere yer verilmiştir.

2024-2028 Stratejik Planı İzleme ve Değerlendirme Modeli'nin çerçevesini;

1. Performans göstergeleri ve stratejiler bazında gerçekleşme durumlarının belirlenmesi,
2. Performans göstergelerinin gerçekleşme durumlarının hedeflerle kıyaslanması,
3. Stratejiler kapsamında yürütülen faaliyetlerin dağılımının belirlenmesi,
4. Sonuçların raporlanması,
5. Hedeflerden sapmaların nedenlerinin araştırılması,
6. Alternatiflerin ve çözüm önerilerinin geliştirilmesi süreçleri oluşturmaktadır.

Stratejik Planı'nda yer alan performans göstergelerinin gerçekleşme durumlarının tespiti yılda iki kez yapılacaktır. Sorumlulardan performans göstergelerinin gerçekleşme durumlarına ilişkin veriler toplanarak rapor haline getirilecektir.

Bu aşamada amaç, varsa öncelikle yıllık hedefler olmak üzere, hedeflere ulaşılmasının önündeki engelleri ve riskleri belirlemek ve yıllık hedeflere ulaşılmasını sağlamak üzere gerekli görülebilecek tedbirler alınacaktır.

Performans göstergelerinin izlenmesinde standartlaşmanın sağlanması ve güvenilirliğin temin edilmesi önemli bir konudur. Bu sebeple performans göstergelerinin kimlik kartı olarak nitelendirilebilecek "Performans Göstergesi Kartı" MEB'e özgü olarak oluşturulmuştur. Performans göstergesi kartı ile her bir performans göstergesinin kavramsal çerçevesi, veri kaynağı, kapsamı, veri temin dönemi, hesaplama yöntemi gibi bilgiler kayıt altına alınarak gösterge bilgi tablosunda toplanmıştır. Bu tablolar aşağıdaki gibidir:

Tablo 44. Amaç 1 Gösterge Bilgi Tablosu

Amaç 1	Eğitim ortamlarının çağın gereklerine uygun hale gerilmesi, personel motivasyonunu artırılması ve nitelikli projeler üretilmesi.	
Hedef 1.1	Eğitim ortamlarındaki fiziki eksikliklerin giderilmesi sağlanacaktır	
Performans Göstergeleri		
PG 1.1.1 Fiziki iyileştirilmesi yapılan alan sayısı		
Koordinatör Birim	Okul idaresi	
İş birliği Yapılacak Birimler	Okul Aile Birliği, Pursaklar Belediyesi, Ankara Büyükşehir Belediyesi, Pursaklar İlçe Mem, Ankara Valiliği, Pursaklar Kaymakamlığı, Meb	
Hedef 1.2	Okul Kütüphanesinin ve faaliyet alanlarının etkin kullanımı sağlanacaktır.	
Performans Göstergeleri		
PG 1.2.1 Kütüphanedeki kitap sayısı		
PG 1.2.2 Kütüphaneden faydalanan öğrenci sayısı		
Koordinatör Birim	Okul idaresi	
İş birliği Yapılacak Birimler	Okul Aile Birliği, Pursaklar Belediyesi, Ankara Büyükşehir Belediyesi, Pursaklar İlçe Mem, Ankara Valiliği, Pursaklar Kaymakamlığı, Meb	
Hedef 1.3	Okul personelleri için düzenlenen sosyal, kültürel etkinlik sayısı artırılabacaktır.	
Performans Göstergeleri		
PG 1.3.1 Personele düzenlenen sosyal etkinlik sayısı.		
PG 1.3.2 Personele düzenlenen kültürel etkinlik sayısı.		
Koordinatör Birim	Okul idaresi, Okul Kulüpleri	
İş birliği Yapılacak Birimler	Okul Kulüpleri, Tüm Öğretmenler	
Hedef 1.4	Okulda yapılan proje sayısı artırılabacaktır.	
Performans Göstergeleri		
PG 1.4.1 Okulda yapılan proje sayısı		
PG 1.4.2 Projelere katılan öğrenci sayısı		
Koordinatör Birim	Okul idaresi, Proje Ekipleri	
İş birliği Yapılacak Birimler	MEB, TUBİTAK, PURSAKLAR MEM, PROJE TÜRÜNE GÖRE İLGİLİ BİRİM, ULUSAL DESTEK AJANSI	

Tablo 45. Amaç 2 Gösterge Bilgi Tablosu

Amaç 2	Öğrencilerin ilgi ve yetenekleri doğrultusunda gelişimlerini destekleyerek eğitime erişimlerini ve katılımlarını sağlamak ve bireyi hayata hazır kılan, empati ve nezaket kazandıran bir ortaöğretim yapısı ile öğrenciler yetiştirmek.	
Hedef 1	Öğrencilerin devamsızlıkları azaltılarak eğitime katılımları artırılabacaktır.	
Performans Göstergeleri		
PG 2.1.1 Özürlü devamsızlık oranları		
PG 2.1.2 Özürsüz devamsızlık oranı		
Koordinatör Birim	Okul idaresi	
İş birliği Yapılacak Birimler	Rehberlik Servisi ,Tüm Öğretmenler, Aileler	
Hedef 2	Sosyal, kültürel, sportif faaliyetlere katılan öğrencilerin sayısı artırılabacaktır..	
Performans Göstergeleri		
PG 2.2.1 Sosyal faaliyetlere katılan öğrenci sayısı		
PG 2.2.2 Kültürel faaliyetlere katılan öğrenci sayısı		
PG 2.2.2 Sportif faaliyetlere katılan öğrenci sayısı		
Koordinatör Birim	Okul idaresi Sosyal Kulüp Danışman Öğretmenleri, Tüm Öğretmenler	
İş birliği Yapılacak Birimler	Sosyal Kulüp Danışman Öğretmenleri, Tüm Öğretmenler	
Hedef 3	Üstün yetenekli ve özel eğitim kapsamında eğitim alan öğrencilerin sosyal ve akademik gelişimleri desteklenecektir	
Performans Göstergeleri		
PG 2.3.1 Sosyal,kültürel, sportif faaliyetlere katılan öğrenci sayısı		
Koordinatör Birim	Okul idaresi, Rehberlik Servisi	
İş birliği Yapılacak Birimler	Rehberlik Servisi, Tüm öğretmenler	
Hedef 4	Öğrencilerin ve öğretmenlerin sosyal, kültürel, akademik ve mesleki gelişimleri desteklenerek önleyici rehberlik faaliyetleri ön planda tutulacaktır.	
Performans Göstergeleri		
PG 2.4.1 Bağımlılıkla mücadele kapsamında verilen eğitim sayısı		
PG 2.4.2 Bilişim.Siber Zorbalık vb. eğitim sayısı.		
PG 2.4.3 Velilere yapılan rehberlik faaliyeti sayısı.		
Koordinatör Birim	Okul idaresi	
İş birliği Yapılacak Birimler	Rehberlik Servisi, Sosyal Kulüpler. Emniyet Genel Müdürlüğü	

Tablo 46. Amaç 3 Gösterge Bilgi Tablosu

Amaç 3	Türkiye Yüzyılı inşasında millî, manevi ve kültürel değerlerini özümsemiş; çağın gereklerine uygun bilgi, beceri, tutum ve davranışlar ile örnek demokratik anlayışa sahip akademik başarısı yüksek bireyler yetiştirmek.
Hedef 1	Öğrencilerin bilgi, yetkinlik ve beceri düzeyleri artırılacaktır.
Performans Göstergeleri	
PG 3.1.1 Yükseköğretime yerleşen öğrenci oranı(Lisans)	
PG 3.1.2 İl geneli genel bilgi dersleri puan ortalaması	
PG 3.1.3 DYK kurslarından memnuniyet oranı	
Koordinatör Birim	Okul idaresi
İş birliği Yapılacak Birimler	Tüm Öğretmenler, Rehberlik Servisi, Ösym, Ankara İl Mem, Pursaklar İl Mem

Hedef 2	Öğrencilerin bilgi, yetenek ve becerileri artırılacaktır.
Performans Göstergeleri	
PG 3.2.1 Tescil edilen patent, faydalı model, marka ve tasarım sayısı	
PG 3.2.2 Öğrenci başına okunan kitap sayısı(Yıllık)	
PG 3.2.3 Okulda çıkarılan yayınlara katılan öğrenci sayısı.	
Koordinatör Birim	Okul idaresi
İş birliği Yapılacak Birimler	Türk Patent ve Marka Kurumu, Sosyal Kulüpler